

T.C.

**AKÇAABAT KAYMAKAMLIĞI**

**DÖRTYOL ORTAOKULU MÜDÜRLÜĞÜ**



**2024-2028 STRATEJİK PLANI**



Gelecek için yetiştirilen vatan çocuklarına, hiçbir güçlük karşısında baş eğmeyerek tam sabır ve dayanıklılık ile çalışmalarını ve öğrenimdeki çocuklarımızın anne ve babalarına da yavrularının öğrenimlerini tamamlaması için her fedakârlığı göze almaktan çekinmemelerini tavsiye ederim. Büyük tehlikeler önünde, uyanan milletlerin kararlarında ne kadar ısrarlı olduklarını tarih doğrulamaktadır. Silahı ile olduğu gibi kafasıyla da mücadele mecburiyetinde olan milletimizin, birincisinde gösterdiği kudreti ikincisinde de göstereceğine asla şüphem yoktur.

Mustafa Kemal ATATÜRK



## Okul/Kurum Bilgileri

<b>İli: Trabzon</b>		<b>İlçesi: Akçaabat</b>	
<b>Adres:</b>	DÖRTYOL MAHALLESİ/ TURGUT ÖZAL CAD. NO/7 AKÇAABAT	<b>Coğrafi Konum (link)</b>	<a href="https://www.google.com/maps/place">https://www.google.com/maps/place</a>
<b>Telefon Numarası :</b>	0462 258 76 44	<b>Faks Numarası:</b>	-
<b>e-Posta Adresi:</b>	719014@meb.k12.tr	<b>Web sayfası adresi:</b>	dortyolortaokulu.meb.k12.tr
<b>Kurum Kodu:</b>	719014	<b>Öğretim Şekli:</b>	TAM GÜN





Her geçen gün gelişen ve değişen dünyada günümüz ve geleceğin gereksinimleri karşılayacak adımları atmalı ve bu yönde faaliyetlere önem vermeliyiz. Faaliyet ve projelerimiz planlı, organize ve eşgüdüm içinde yürütülmeli, bireysellikten uzak olmalıdır. Başarıya ulaşmak için planlı ve stratejik çalışmalara imza atmakla mümkün olur ve değer kazanır.

Stratejik yönetimin önemine inanarak okulumuz öğretmenleri, öğrencileri ve velilerin beklentileri doğrultusunda milli ve manevi değerlerimizden sapmadan yapılacak çalışmaların başarıyı getireceğine kuşku yoktur.

Okul tek başına sorunların üstesinden gelemez fakat sorunlara ışık tutarak çözümlerini kolaylaştırabilir. Okuldan beklenen eğitim ve öğretim ağırlıklı, öğrencilerin hayata hazırlanmalarını sağlamaktır. Biz, köy, il ve bölge olarak hayata en çok hazırlanma gereği hisseden bireylerin çoğunlukta olduğu bir çevrede bulunmaktayız. Bu da yükümüzü ve sorumluluğumuzu arttırmaktadır. Planlı yaparak amaçlara ulaşmayı kolaylaştırmak istiyoruz. Okulumuzu güzelliklerle anılan bir okul haline getirmeye talibiz. İncancımız şu ki ülkemizin kalkınması ve çağdaşlaşması eğitim kurumlarının vereceği eğitimin kalitesiyle mümkün olacaktır.

Etkili ve başarılı bir eğitim öğretim için stratejik yönetim ve planlamanın kaçınılmaz olduğuna inanarak okulumuzun stratejik plan çalışmalarını aksatmadan yürüten Stratejik Planlama Ekibimize, sürece destek vererek okulumuzun kalitesini artırmak isteyen tüm personel, veli ve öğrencilerimize teşekkür ediyorum.

Hilmi KUTLU

Okul Müdürü

## İÇİNDEKİLER

### 1. GİRİŞ VE STRATEJİK PLANIN HAZIRLIK SÜRECİ

- 1.1 Strateji Geliştirme Kurulu ve Stratejik Plan Ekibi
- 1.2 Planlama Süreci

### 2. DURUM ANALİZİ

- 2.1 Kurumsal Tarihçe
- 2.2 Uygulanmakta Olan Planın Değerlendirilmesi
- 2.3 Mevzuat Analizi
- 2.4 Üst Politika Belgelerinin Analizi
- 2.5 Faaliyet Alanları ile Ürün ve Hizmetlerin Belirlenmesi
- 2.6 Paydaş Analizi
- 2.7 Kuruluş İçi Analiz
  - 2.7.1 Teşkilat Yapısı
  - 2.7.2 İnsan Kaynakları
  - 2.7.3 Teknolojik Düzey
  - 2.7.4 Mali Kaynaklar
  - 2.7.5 İstatistiki Veriler
- 2.8 Dış Çevre Analizi (Politik, Ekonomik, Sosyal, Teknolojik, Yasal ve Çevresel Çevre Analizi -PESTLE)
- 2.9 Güçlü ve Zayıf Yönler ile Fırsatlar ve Tehditler (GZFT) Analizi
- 2.10 Tespit ve İhtiyaçların Belirlenmesi

### 3. GELECEĞE BAKIŞ

- 3.1 Misyon
- 3.2 Vizyon
- 3.3 Temel Değerler

### 4. AMAÇ, HEDEF VE STRATEJİLERİN BELİRLENMESİ

- 4.1 Amaçlar
- 4.2 Hedefler
- 4.3 Performans Göstergeleri
- 4.4 Stratejilerin Belirlenmesi
- 4.5 Maliyetlendirme

### 5. İZLEME VE DEĞERLENDİRME

### 6. Tablo/Şekil/Grafikler/Ekler

# 1. GİRİŞ VE STRATEJİK PLANIN HAZIRLIK SÜRECİ

## 1.1. Strateji Geliştirme Kurulu ve Stratejik Plan Ekibi

2024-2028 dönemi stratejik plan hazırlanması süreci Üst Kurul ve Stratejik Plan Ekibinin oluşturulması ile başlamıştır. Ekip tarafından oluşturulan çalışma takvimi kapsamında ilk aşamada durum analizi çalışmaları yapılmış ve durum analizi aşamasında paydaşlarımızın plan sürecine aktif katılımını sağlamak üzere paydaş anketi, toplantı ve görüşmeler yapılmıştır.

Durum analizinin ardından geleceğe yönelim bölümüne geçilerek okulumuzun amaç, hedef, gösterge ve eylemleri belirlenmiştir. Çalışmaları yürüten ekip ve kurul bilgileri altta verilmiştir.

**Strateji Geliştirme Kurulu:** Okul müdürünün başkanlığında, bir okul müdür yardımcısı, bir öğretmen ve okul/aile birliği başkanı ile bir yönetim kurulu üyesi olmak üzere 5 kişiden oluşan üst kurul kurulur.

**Stratejik Plan Ekibi:** Okul müdürü tarafından görevlendirilen ve üst kurul üyesi olmayan müdür yardımcısı başkanlığında, belirlenen öğretmenler ve gönüllü velilerden oluşur.

Tablo 1. Strateji Geliştirme Kurulu ve Stratejik Plan Ekibi Tablosu

Strateji Geliştirme Üst Kurulu Bilgileri		Stratejik Plan Ekibi Bilgileri	
Adı Soyadı	Ünvanı	Adı Soyadı	Ünvanı
Hilmi KUTLU	Okul Müdürü	Kadir Kürşad HOTAMAN	Müdür Yardımcısı
Kadir Kürşad HOTAMAN	Müdür Yardımcısı	Tuğrul BOZALİ	Öğretmen
Miraç AYDIN	Sınıf Öğretmeni	Kemal YAMIÇ	Öğretmen
Şennur ÇAVUŞOĞLU	OAB Başkanı	Ahmet KOÇ	Öğretmen
Sibel ÇELENK	OAB. Üye	Erol ÇAVUŞOĞLU	Veli

## 1.2. Planlama Süreci:

Ülkemizde planlama ile ilgili 1927 yılından beri yürürlükte olan 1050 sayılı Muhasebe-i Umumiye Kanunu 10 Aralık 2003'de kamuda yeni yapılanma süreci içerisinde bütün kamu kurum ve kuruluşlarının stratejik planlarını yapabilmelerini sağlayan 5018 sayılı Kamu Mali Yönetimi ve Kontrol Kanunu'yla değiştirilmiştir.

Bu kanun 2006 yılı bütçesinden başlayarak uygulanmaya başlanmıştır. Kamu Yönetimi Reformu kapsamında alınan, Yüksek Planlama Kurulu kararlarında ve 5018 sayılı Kamu Malî Yönetimi ve Kontrol Kanunu'nda, kamu kuruluşlarının stratejik planlarını hazırlamaları ve gelecek dönemlerde

kuruluş bütçelerini bu planda öngörülen kuruluş misyonu, vizyonu, amaç ve hedefleri ile uyumlu olacak biçimde performans programlarına dayalı olarak oluşturması gerektiği hükme bağlanmıştır.

Stratejik Plan, kamu yönetimlerinin orta ve uzun vadeli amaçlarını, temel ilke ve politikalarını, hedef ve önceliklerini, performans ölçütlerini, bunlara ulaşmak için izlenecek yöntemler ile kaynak dağılımlarını içeren plandır.(DPT, 2006).

Dörtüol Ortaokulu Müdürlüğü olarak 2024-2028 Stratejik Planı çalışmaları kapsamında, okulumuz çalışanları ile ilgili paydaşların katılımıyla 2024 Eğitim Vizyonu, uygulanmakta olan stratejik plan, mevzuat, üst politika belgeleri incelenmiştir. 2024-2028 yıllarını kapsayacak şekilde hazırlanan Stratejik Planımız beş bölümden (Stratejik Plan Hazırlık Süreci, Durum Analizi Özeti, Geleceğe Yönelim, Maliyetlendirme ve Stratejik Plan İzleme ve Değerlendirme ) oluşmaktadır.

Paydaş analizi yapılarak iç ve dış paydaşlarımız değerlendirilmiştir. Paydaş beklentileri, uyguladığımız anket, grup çalışmaları sonuçlarına göre analiz edilerek kurumdan beklentiler tespit edilmiştir. PESTLE analizi yapılmış, kurum çalışanlarının, velilerin ve öğrencilerin görüşleri alınarak GZFT analizi yapılmış, çıkan sonuçlar önem derecesine göre önceliklendirilmiştir. Yapılan çalışmalar, Dörtüol Ortaokulu'nun mevcut durumunu göstermiştir.

Elde edilen bilgiler sonucunda yedi amaç bu amaçlar altında da beş yıllık hedefler ile bu hedefleri gerçekleştirecek strateji ve eylemler ortaya çıkmıştır. Stratejilerin yaklaşık maliyetlerinden yola çıkılarak amaç ve hedeflerin tahmini kaynak ihtiyaçları hesaplanmıştır. Planda yer alan amaç ve hedeflerin gerçekleşme durumlarının takip edilebilmesi için de stratejik plan izleme ve değerlendirme modeli oluşturulmuştur.

Stratejik planlama uygulamalarının başarılı olması önemli ölçüde plan öncesi hazırlık çalışmalarının iyi planlanmış olmasına ve sürece katılımın üst düzeyde sağlanmasına bağlıdır.

2019-2023 döneminde kullanılmış olan kurumumuza ait Stratejik Planlama Modeli, Şekil-1'de belirtilmiştir. Şekil1'e göre durum analizinin gerçekleştirilerek geleceğe yönelim bölümünün tasarlanması, stratejik planın yıllık uygulama dilimleri olan performans programının hazırlanması ve uygulama sonuçlarının izlenip değerlendirilmesi kurumumuz Stratejik Planlama Model'inin ana hatlarını oluşturmaktadır. Bu kısımda yukarıdaki konular kapsamında Müdürlüğümüz 2024-2028 Stratejik Planı'nın oluşturulma süreci tamamlanmıştır.

**STRATEJİK PLAN  
TOPLANTILARI VE  
EKİP ÇALIŞMALARI**

**ÜST POLİTİKALAR**

**2024-2028  
STRATEJİK PLANI**

**PAYDAŞLARIN  
ÖNERİLERİ**

**DURUM ANALİZ  
RAPORLARI**

**DÖRTYOL  
ORTAOKULU  
STRATEJİK  
PLANLARI**

**ŞEKİL 1: DÖRTYOL ORTAOKULU STRATEJİK PLANLAMA SÜRECİ**



## 2. DURUM ANALİZİ

*Stratejik planlama sürecinin ilk adımı olan durum analizi, okulumuzun/kurumumuzun “neredeyiz?” sorusuna cevap vermektedir. Okulumuzun/kurumumuzun geleceğe yönelik amaç, hedef ve stratejiler geliştirebilmesi için öncelikle mevcut durumda hangi kaynaklara sahip olduğu ya da hangi yönlerinin eksik olduğu ayrıca, okulumuzun/kurumumuzun kontrolü dışındaki olumlu ya da olumsuz gelişmelerin neler olduğu değerlendirilmiştir. Dolayısıyla bu analiz, okulumuzun/kurumumuzun kendisini ve çevresini daha iyi tanımasına yardımcı olacak ve stratejik planın sonraki aşamalarından daha sağlıklı sonuçlar elde edilmesini sağlayacaktır.*

*Durum analizi bölümünde, aşağıdaki hususlarla ilgili analiz ve değerlendirmeler yapılmıştır;*

- *Kurumsal tarihçe*
- *Uygulanmakta olan planın değerlendirilmesi*
- *Mevzuat analizi*
- *Üst politika belgelerinin analizi*
- *Faaliyet alanları ile ürün ve hizmetlerin belirlenmesi*
- *Paydaş analizi*
- *Kuruluş içi analiz*
- *Dış çevre analizi (Politik, ekonomik, sosyal, teknolojik, yasal ve çevresel analiz)*
- *Güçlü ve zayıf yönler ile fırsatlar ve tehditler (GZFT) analizi*
- *Tespit ve ihtiyaçların belirlenmesi*

## 2.1. Kurumsal Tarihçe

Akçaabat ilçemizin Dört Yol mahallesinde günümüze kadar çoğunluğu birleştirilmiş sınıf uygulaması şeklinde eğitim veren pek çok okul bulunmaktaydı. Birleştirilmiş sınıflı olan bu okulların isimleri: Tahir Hakkı Sur İlkokulu (Erikli), Önbaş İlkokulu(Erikli), Tepegören İlkokulu, Pazarcık İlkokulu. Adı geçen bu okulların dışında Erikli İlköğretim Okulu 1957 yılından bu yana beldeye hizmet vermekteydi. Zorunlu kesintisiz sekiz yıllık eğitime geçildikten sonra birleştirilmiş sınıflı okullar taşıma kapsamına alınmıştı. Buna göre Pazarcık Mahallesi'nde bulunan öğrenciler Şinik İlköğretim Okulu'na, Tepegören Mahallesi'nde bulunan öğrenciler Erikli İlköğretim Okulu'na ve Karacakaya Mahallesinde bulunan öğrenciler Doğanköy İlköğretim Okulu'na olacak şekilde taşıma kapsamına alınmıştı. Bu durum veli ve öğrenci mağduriyetine sebep olmaktaydı. Bu amaçla belde merkezine yeni bir okul kazandırabilmek için Dört Yol Beldesini Güzelleştirme ve Geliştirme Derneği'nin girişimi ile 2004 yılında Pazarcık İlkokulu yıkılarak yerine 12 derslikli 390 öğrenci kapasiteli bir okul yapılmasına karar verildi. Dört Yol İlköğretim Okulu adı verilen okulun maliyeti Trabzon Bayındırlık ve İskân İl Müdürlüğü tarafından 2003 yılı birim fiyatı ile 879 milyar TL olarak hesaplanmıştır.

Okul inşaatı 2009 yılında tamamlanarak Kurucu Müdür olarak İbrahim TÜRKMEN'in atanması ile 2009-2010 Eğitim-Öğretim yılında hizmete açılmıştır. Okulumuz 2013/2014 eğitim-öğretim yılında Dört Yol Ortaokulu adını almıştır. Okul müdürlüğü görevini 2013-2014 Eğitim Öğretim yılı itibariyle Hilmi KUTLU sürdürmektedir.

## 2.2. Uygulanmakta Olan Stratejik Planın Değerlendirilmesi

MEB Strateji Geliştirme Başkanlığının yayınladığı 2010/14 sayılı genelge ile İlçe Milli Eğitim Müdürlüklerinin stratejik plan yapmaları zorunlu hale getirilmiştir. Bu genelge doğrultusunda stratejik planlama ekibi kurulmuş, 2019-2023 yıllarını kapsayan stratejik planını hazırlamış Kasım 2019 tarihinde plan tamamlanarak yayınlanmıştır. 2019-2023 Stratejik Planı Mevcut Durum Analizi Raporu, Stratejik Plan Kitabı ve Performans Programı kitapçığı olmak üzere 3 kitaptan oluşmaktadır. Stratejik Plan Hazırlık Süreci Durum Analizi, Geleceğe Yönelim, Maliyetlendirme, İzleme Ve Değerlendirme, olmak üzere 5 bölümden oluşmaktadır.

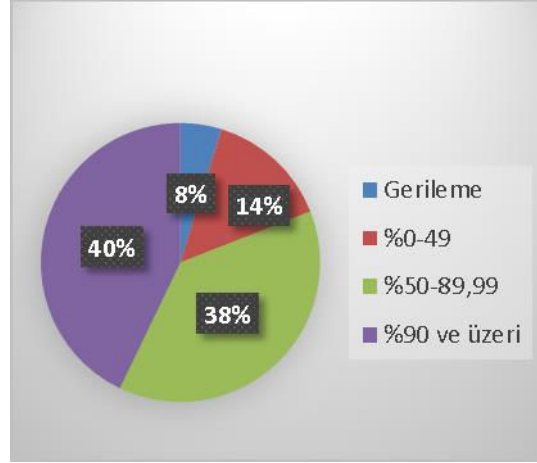
Mevcut planda Durum Analizi, Paydaş Analizi, Yükümlülükler Ve Mevzuat Analizi, Kurum İçi Ve Dışı Analiz, Üst Politika Belgeleri, GZFT(SWOT)Analizi, kullanılmıştır. 2019-2023 Stratejik Planı Yasal Yükümlülükler Ve Mevzuat Analizi bölümü 652 sayılı Millî Eğitim Bakanlığının Teşkilat ve Görevleri Hakkında Kanun Hükmünde Kararname esaslarına göre belirlenmiştir. 2019-2023 Stratejik Planı Okulun Tarihçesi, Okulun Mevcut Durumu, Paydaş Analizi, GZFT Analizi, Misyonumuz, Vizyonumuz, Temel Değerlerimiz, Eğitim ve Öğretime Erişim, Eğitim ve Öğretimde Kalitenin Arttırılması, Kurumsal Kapasite, Güvenlik, olmak üzere 11 faaliyet alanında gruplanmıştır.

2019-2023 stratejik planımız, Okul Müdürü Hilmi KUTLU başkanlığında görevli öğretmenlerimizin katılımıyla yapılan toplantılarda, değerlendirilmiş ve sonuçları paylaşılmıştır. 2019-2023 stratejik planımızla birlikte hesap verilebilirlik anlayışı ile kaynakların etkili, ekonomik ve verimli bir şekilde elde edilmesi ve kullanılması sağlanmış, stratejik yönetim anlayışı kurum kültürü olarak benimsenmiştir. Planlama, çalışmaları izleme, değerlendirme ve denetleme süreçleri önem kazanmıştır.

Değerlendirme raporu, 2019-2023 Dönemi Stratejik Planının 2023 yılı hedeflere ve hedeflere ait performans göstergelerine ulaşma oranları dikkate alınarak hazırlanmıştır. Raporda; stratejik planda belirlenmiş olan amaç ve hedefler, sorumlu birim ve performans göstergeleri bazında değerlendirilmiştir ve her bir performans göstergesi için performans hesaplaması yüzde olarak hesaplanmıştır. Performans göstergelerine ilişkin değerlendirmeler; Her bir performans göstergesinin hedefe etkisi göz önünde bulundurularak hedef bazında performans hesaplaması yapılmıştır.

### Hedef Performansının Hesaplanmasında Dikkat Edilen Hususlara Aşağıda Yer Verilmiştir:

- Tablolarda yer alan hedef performansları, performans göstergelerinin gerçekleşme yüzdeleri tek tek hesaplandıktan sonra ilgili göstergenin hedefe olan etkisi bulunarak sonuçların toplanmasıyla elde edilmiştir.
- Bazı göstergelerin performansı yüzde 100'ü aşmıştır. Ancak hedef performansının ölçümünde bu değer 100 olarak dikkate alınmıştır. Böylece diğer göstergelerin hedefe etkisinin doğru hesaplanması sağlanmıştır.
- Bazı göstergelerin performansı negatif bir değer almıştır. Ancak hedef performansının ölçümünde bu değer 0 olarak dikkate alınmıştır. Böylece diğer göstergelerin hedefe etkisinin doğru hesaplanması sağlanmıştır.



Değerlendirmelerimiz sonucunda, hedef göstergelerimize etki eden önemli gelişmeler yaşandığını gözlemledik. Bu gelişmeler, planlarımızın bazı alanlarda başarısızlığa neden olmasına yol açtı. Bu kırılma noktalarını ayrıntılı olarak planımızın değerlendirme analizinde ele alacağız. Özellikle şu anahtar konuları vurgulayabiliriz:

**Pandemi Süreci:** COVID-19 Pandemisi, eğitim alanında büyük zorluklar yarattı. Dünya genelinde okulların kapanması veya sınırlı katılımı açık kalması, öğrenciler üzerinde olumsuz etkilere yol açtı.

**Deprem Etkisi:** Kahramanmaraş merkezli yaşanan deprem, psikolojik ve sosyal hasara neden oldu ve öğrencilerin eğitimine olumsuz etkiledi.

**Okul Kapanmaları:** COVID-19 Pandemisi nedeniyle birçok ülkede okullar geçici olarak kapatılmış veya çevrimiçi eğitime geçilmiştir. Bu, öğrencilerin fiziksel olarak okula katılamamaları anlamına gelir.

**Çevrimiçi Eğitim Uygulamaları:** Pandemi sırasında öğrenciler, öğretmenler ve eğitim kurumları, çevrimiçi eğitim platformlarına daha fazla bağımlı hale gelmiştir.

**Öğrenci Başarısındaki Dalgalanmalar:** Pandemi nedeniyle öğrenci başarısı ve öğrenci notları dünya genelinde dalgalanmıştır. Online eğitim, öğrencilerin motivasyonunu ve öğrenme süreçlerini etkilemiştir.

**Öğrenci Devamsızlığı:** Okulların kapanması veya karışık eğitim modelleri, öğrenci devamsızlığı sorunlarına yol açmıştır. Bazı öğrenciler, çevrimiçi eğitime erişimde sorun yaşamıştır.

Yukarıda ifade edilen faktörler, hedeflerimize ulaşma konusunda karşılaştığımız zorluklardır. Bu nedenle, yeni plan döneminde karşılaşılabilecek zorlukların üstesinden gelmeyi ve daha etkili bir eğitim ortamı oluşturmayı hedeflemekteyiz.

Dörtüyl Ortaokulu olarak 2019-2023 Stratejik Planı'nın gerçekleşme durumu değerlendirildiğinde aşağıdaki konularda önemli iyileşmelerin sağlandığı görülmüştür:

## İyileşmeler

- 1) Okul binasında ve fiziki mekânlarda iyileştirilmeler yapılmıştır.
- 2) Okul binasının iç ve dış temizliği sağlanmıştır.
- 3) Okul binasında öğrencilerin güvenlikleri sağlanmıştır.
- 4) Okul binası iş sağlığı ve güvenliği standartlarına uygun hale getirilmiştir.
- 5) Okulu binasının tüm aydınlatma sistemi değiştirilmiştir.

## Sorunlar

- 1) Yeterli sayıda kültürel ve sportif ve sanatsal faaliyet yapılamaması.
- 2) Spor alanlarının yetersiz olması.
- 3) Bilişim sınıfındaki bilgisayarların yetersizliği .

## 2.3. Yasal Yükümlülükler ve Mevzuat Analizi

YASAL YÜKÜMLÜLÜK (GÖREVLER)	DAYANAK(KANUN, YÖNETMELİK, GENELGE, YÖNERGE)
<b>Atama</b>	657 Sayılı Devlet Memurları Kanunu Milli Eğitim Bakanlığına Bağlı Okul ve Kurumların Yönetici ve Öğretmenlerinin Norm Kadrolarına İlişkin Yönetmelik Milli Eğitim Bakanlığı Eğitim Kurumları Yöneticilerinin Atama ve Yer Değiştirmelerine İlişkin Yönetmelik Milli Eğitim Bakanlığı Öğretmenlerinin Atama ve Yer Değiştirme Yönetmeliği
<b>Ödül, Disiplin</b>	Devlet Memurları Kanunu 6528 Sayılı Milli Eğitim Temel Kanunu İle Bazı Kanun ve Kanun Hükmünde Kararnamelerde Değişiklik Yapılmasına Dair Kanun Milli Eğitim Bakanlığı Personeline Başarı, Üstün Başarı ve Ödül Verilmesine Dair Yönerge Milli Eğitim Bakanlığı Disiplin Amirleri Yönetmeliği
<b>Okul Yönetimi</b>	1739 Sayılı Milli Eğitim Temel Kanunu Milli Eğitim Bakanlığı İlköğretim Kurumları Yönetmeliği Milli Eğitim Bakanlığı Okul Aile Birliği Yönetmeliği Milli Eğitim Bakanlığı Eğitim Bölgeleri ve Eğitim Kurulları Yönergesi MEB Yönetici ve Öğretmenlerin Ders ve Ek Ders Saatlerine İlişkin Karar Taşınır Mal Yönetmeliği
<b>Eğitim-Öğretim</b>	Anayasa 1739 Sayılı Milli Eğitim Temel Kanunu 222 Sayılı İlköğretim ve Eğitim Kanunu 6287 Sayılı İlköğretim ve Eğitim Kanunu ile Bazı Kanunlarda Değişiklik Yapılmasına Dair Kanun Milli Eğitim Bakanlığı İlköğretim Kurumları Yönetmeliği Milli Eğitim Bakanlığı Eğitim Öğretim Çalışmalarının Planlı Yürütülmesine İlişkin Yönerge Milli Eğitim Bakanlığı Öğrenci Yetiştirme Kursları Yönergesi Milli Eğitim Bakanlığı Ders Kitapları ve Eğitim Araçları Yönetmeliği Milli Eğitim Bakanlığı Öğrencilerin Ders Dışı Eğitim ve Öğretim Faaliyetleri Hakkında Yönetmelik
<b>Personel İşleri</b>	Milli Eğitim Bakanlığı Personel İzin Yönergesi Devlet Memurları Tedavi ve Cenaze Giderleri Yönetmeliği Kamu Kurum ve Kuruluşlarında Çalışan Personelin Kılık Kıyafet Yönetmeliği Memurların Hastalık Raporlarını Verecek Hekim ve Sağlık Kurulları Hakkındaki Yönetmelik Milli Eğitim Bakanlığı Personeli Görevde Yükseltme ve Unvan Değişikliği Yönetmeliği Öğretmenlik Kariyer Basamaklarında Yükseltme Yönetmeliği
<b>Mühür, Yazışma, Arşiv</b>	Resmi Mühür Yönetmeliği Resmi Yazışmalarda Uygulanacak Usul ve Esaslar Hakkındaki Yönetmelik Milli Eğitim Bakanlığı Evrak Yönergesi Milli Eğitim Bakanlığı Arşiv Hizmetleri Yönetmeliği
<b>Rehberlik ve Sosyal Etkinlikler</b>	Milli Eğitim Bakanlığı Rehberlik ve Psikolojik Danışma Hizmetleri Yönet. Okul Spor Kulüpleri Yönetmeliği Milli Eğitim Bakanlığı İlköğretim ve Ortaöğretim Sosyal Etkinlikler Yönetmeliği
<b>Öğrenci İşleri</b>	Milli Eğitim Bakanlığı İlköğretim Kurumları Yönetmeliği Milli Eğitim Bakanlığı Demokrasi Eğitimi ve Okul Meclisleri Yönergesi Okul Servis Araçları Hizmet Yönetmeliği
<b>İsim ve Tanıtım</b>	Milli Eğitim Bakanlığı Kurum Tanıtım Yönetmeliği Milli Eğitim Bakanlığına Bağlı Kurumlara Ait Açma, Kapatma ve Ad Verme Yönetmeliği
<b>Sivil Savunma</b>	Sabotajlara Karşı Koruma Yönetmeliği Binaların Yangından Korunması Hakkındaki Yönetmelik Daire ve Müesseseler İçin Sivil Savunma İşleri Kılavuzu

## 2.4. Üst Politika Belgeleri Analizi

Üst politika belgeleri;

- 12. Kalkınma Planı
- Cumhurbaşkanlığı Programı,
- Orta Vadeli Program,
- Cumhurbaşkanlığı Yıllık Programı,
- Millî Eğitim Bakanlığı Stratejik Planı,
- İl Millî Eğitim Müdürlüğü Stratejik Planı,
- İlçe Millî Eğitim Müdürlüğü Stratejik Planı ile
- Okul/kurumu ilgilendiren ulusal, bölgesel ve sektörel strateji eylem planlarını ifade eder.

Kurumun faaliyet alanları ile Kalkınma Planı, diğer plan ve programlarda yer alan amaç, ilke ve politikalar arasındaki uyuma bakılır.

Tablo 2. Üst Politika Belgeleri Analizi Tablosu

Üst Politika Belgesi	İlgili Bölüm/Referans	Verilen Görevler/İhtiyaçlar
Orta Vadeli Program 2024-2026		Eğitim ve sağlık başta olmak üzere kamu hizmetlerinin sunulduğu yapıların afet ve olağanüstü durumlara karşı hazırlık durumu güçlendirilecektir. Ne eğitimde ne istihdamda olan gençlerin eğitime ve istihdama katılımlarını teşvik etmek amacıyla mesleki eğitim, yetkinlik ve becerilerini dikkate alan programlar hayata geçirilecektir.
On ikinci Kalkınma Planı 2024-2028	227 numaralı paragraf	Eğitim sisteminde kaydedilen iyileşmelere rağmen bölgeler ve okullar arasındaki başarı düzeyi farklılıkları önemini korumaya devam etmiştir. Öğrenme ortamlarının niteliğinin eşitlik ve hakkaniyet çerçevesinde iyileştirilmesi, öğretmen yetiştirme ve geliştirme sisteminin yeterlilikler esas alınarak geliştirilmesi, eğitim faaliyetlerinin izleme ve değerlendirmesinde etkinliğin artırılması, bilgi ve iletişim teknolojilerinin kaliteyi artıracak şekilde eğitime entegrasyonunun geliştirilmesi, öğrencilerin ve eğitimcilerin dijital yeterliliklerinin yükseltilmesi, eğitim sisteminin olası krizlere karşı cevap verebilirliğinin artırılması ve ölçme ve değerlendirme sisteminin esnek şekilde tasarlanması ihtiyacı devam etmektedir.
	254 numaralı paragraf	Bu gelişmelere bağlı olarak eğitimde belirli bilgi ve becerileri öğretmeye odaklanmak yerine, bilgiyi en doğru yerden elde etme becerilerinin kazandırılması öne çıkacaktır. Analitik, sistematik, eleştirel düşünme, karar alma, sorun çözme, etkin iletişim kurabilme, çevreyle uyum becerisi ve liderlik gibi yetkinlikler edinilmesinin gelecekte daha çok önem kazanacağı öngörülmektedir. Eğitimin genelinde, dijital teknolojilerin ileri düzeyde kullanımı, kişiselleştirilmiş öğrenme deneyimleri, sanal ve artırılmış gerçeklik ve yapay zekâ uygulamaları yaygınlaşırken bireyin yetişmesinde yüksek donanımlı öğretmenlik ve önderlik ile sosyal etkileşim önemini artırarak koruyacaktır. Geleceğin eğitim uygulamaları erişilebilirlik, çeşitlendirme ve kişiselleştirme üzerine odaklanacak, eğitim müfredatı yeni bilgi ve becerilerin geliştirilmesini önceliklendirecektir.
	658 numaralı paragraf	Tüm bireylerin kapsayıcılık ilkesi esasında nitelikli bir eğitime ve hayat boyu öğrenme imkânlarına eşit şartlarda erişimi sağlanarak akademik, sosyal ve mesleki becerilerinin uluslararası standartlara uygun bir şekilde geliştirilmesi, analitik düşünme, finansal okuryazarlık, işbirlikçi çalışma ve liderlik alanlarında yetkinlik sahibi olmalarının sağlanması, millî, manevî, ahlaki, insani ve toplumsal değerleri içselleştirmiş, ait olduğu aile ve topluma karşı sorumluluk sahibi olarak yetişmeleri temel amaçtır.

	661 numaralı paragraf	Çocukların kaliteli, evrensel, ücretsiz ve okul öncesi eğitime erişimlerinde fırsat eşitliği sağlanacaktır.
	662 numaralı paragraf	Çocukların ruhsal ve bedensel gelişimlerini gözeten, çocuk güvenliğini ve çocuğun iyi olma halini destekleyen eğitim ortamları sağlanacak, eğitim dışına çıkma ve okuldan kopma riski bulunan öğrencilere yönelik önleyici mekanizmalar oluşturulacaktır
	663 numaralı paragraf	Her öğrencinin akademik ve sosyal faaliyetlere ilişkin kaydının tutulduğu ve öğrenme sürecinin kademeler arasında izlenmesini sağlayan e-öğrenci dosyası oluşturulacaktır.
	664 numaralı paragraf	Kaliteli eğitime erişimde fırsat eşitliği sağlanacaktır
	665 numaralı paragraf	Bireyin gelişimini temel alan ve uzun vadeli öğrenme sürecini de içeren ölçme ve değerlendirme sistemi oluşturulacaktır.
	666 numaralı paragraf	Eğitim sistemi olağanüstü durumlara karşı daha dayanıklı ve esnek bir yapıya kavuşturulacaktır.
	667 numaralı paragraf	Eğitimde teknolojinin doğru kullanımı sağlanacak, teknoloji okuryazarlığı artırılacak ve teknoloji kullanımından kaynaklı eşitsizlikler azaltılacaktır
	668 numaralı paragraf	Öğretmen yetiştirme ve geliştirme süreci; mesleğe kabulden önceki eğitimden başlanarak mesleğe kabul, mesleki gelişim ve kariyer gelişimi gibi tüm aşamaları, ihtiyaçlar doğrultusunda yeniden yapılandırılacak, böylece öğretmenlik mesleğinin niteliği ve toplumsal statüsü güçlendirilecektir.
	669 numaralı paragraf	Öğretim programları milli, manevi, ahlaki ve evrensel değerler esas alınarak küresel gelişmelere ve ihtiyaçlara uygun olarak güncellenecek, dijital içeriklerin niteliği ve niceliği geliştirilecektir.
	670 numaralı paragraf	Okul yönetim sistemi iyileştirilerek okullardaki karar alma sürecine tüm paydaşların dâhil edilmesine imkân sağlanacak, okul yönetiminde katılımcılıkla birlikte eğitimin kalitesi artırılacaktır
	671 numaralı paragraf	Eğitim mekânlarının kalitesi artırılarak teknolojiye, çevreye ve sosyal yaşama uyumlu, güvenli, afetlere dirençli, estetik ve erişilebilir olması sağlanacaktır
	672 numaralı paragraf	İklim değişikliği ile mücadele başta olmak üzere sürdürülebilir kalkınma bilincinin tüm öğrencilerde oluşturulması sağlanacak, eğitim mekânları yeşil dönüşümü sağlayacak şekilde tasarlanacaktır
	673 numaralı paragraf	Özel öğretimde niteliğin artırılması için etkin izleme ve değerlendirme çalışmaları yürütülecektir.
	674 numaralı paragraf	Özel eğitime erişim iyileştirilerek eğitimin niteliği ve niceliği artırılacak, rehberlik hizmeti standartları yükseltilecektir.
	676 numaralı paragraf	Geçici koruma altında bulunan bireylerin eğitime erişimi artırılacaktır.
Cumhurbaşkanlığı 2024 Yıllık Programı	Eğitim	661.1, 661.4, P. 661, P. 662, P. 663, P.664, P.665, P.666, P.667, P.668, P.670, P.672, P.675, P.676, P.678, P.680, P.681 Sayılı Politika ve Tedbir Maddeleri
	Çocuk	P.732, 731.2, 731.3, 731.4, 731.5, 733.1, 733.2, 734.4, 735.8, 739.1, 739.3, 739.4, 740.4, 742.4, P.743, 744.1 Sayılı Politika ve Tedbir Maddeleri
	Gençlik	746.1, 746.2, 746.6, 747.1, 747.2, 748.6 Sayılı Tedbir Maddeleri
Milli Eğitim Bakanlığı	Eğitime Erişim ve Fırsat Eşitliği	2023 Performans Programı'nda belirttiği üzere söz konusu göstergeye ilişkin verinin Temel Eğitim Genel Müdürlüğüne bağlı yatılı bölge ortaokullarının kapasitesinin yatılı bölge ortaokullarında kayıtlı öğrenci sayısına oranı ile elde edildiği belirtilmiştir. Buna göre; pansiyonlardaki doluluk oranını artırmaya yönelik, Pansiyon hizmetlerinin niteliğinin artırılması, Konaklama şartlarının iyileştirilmesi, Beslenme kalitesinde ve besin hijyeninde iyileştirilmeye gidilmesi, Güvenlik hizmetinin iyileştirilmesi, Öğrenci ve velilere yönelik tanıtımların artırılması gibi adımlar atılabilir.
	Okul Öncesi Eğitim ve İlköğretim	Alt programa ilişkin hem tekli eğitim gören öğrenci oranını artırmak hem de ilkokulda öğrenci sayısı 30'dan fazla olan şube sayılarını azaltmak için okul ve derslik sayısının artırılması, yatırımların buna göre planlanması gerekmektedir.
	Din Öğretimi	Alt program kapsamında belirlenen hedeflerde değişiklik ihtiyacı

		bulunmamaktadır.
İl Milli Eğitim Müdürlüğü	TEMEL EĞİTİM	Temel eğitimde fırsat eşitliğini sağlayarak eğitime erişimi artırmaya yönelik iyileştirmeler hayata geçirilecektir.
		Okul öncesi eğitim desteklenerek erişim imkânları artırılacaktır
		Temel eğitimde bilimsel, sosyal, sportif, kültürel, sanatsal ve toplumsal hizmet gibi alanlarda etkinliklere katılım oranı artırılacak ve sürekli öğrenmeye teşvik etmek amacıyla öğrencilere okuma kültürü kazandırılacaktır.
		İlkokul ve ortaokulda öğrenme kayıplarını azaltmaya yönelik destekleyici mekanizmalar güçlendirilecektir.

## 2.5. Faaliyet Alanları ile Ürün/Hizmetlerin Belirlenmesi

FAALİYET ALANI: EĞİTİM	FAALİYET ALANI: YÖNETİM İŞLERİ
<p>1- <u>Rehberlik Hizmetleri</u> Veli Öğrenci Öğretmen</p>	<p>1- <u>Öğrenci işleri hizmeti</u> Kayıt- Nakil işleri Devam-devamsızlık Sınıf geçme-Diploma İşlemleri Mezunlar Burs hizmetleri Bir Üst Öğrenime Geçiş-Tercih İşlemleri Öğrenci başarısının değerlendirilmesi Ders Programları-Ders Dağıtım İşleri Öğrencilere yönelik her türlü belgenin düzenlenmesi Öğrenci sağlığı ve güvenliği Öğrenci davranışlarının değerlendirilmesi Öğrenci disiplin işlemleri</p>
<p>2- <u>Sosyal-Kültürel Etkinlikler</u> Çeşitli Sosyal Etkinlikler (.....) Çeşitli Kültürel Etkinlikler(....) Öğrenci Gezileri Öğretmenler Sosyal Etkinlikleri Bayramlar-Belirli Gün ve Haftalarla İlgili törenler</p>	<p>2- <u>Öğretmen Özlük İşleri Hizmeti</u> Personel Terfi-İzin-Ücret-Maaş İşlemleri Hizmet Birleştirme işlemleri Personel işleri Doğum- ölüm vb. yardım evrakları düzenlenmesi HİTAP işlemleri</p>
<p>3- <u>Spor Etkinlikleri</u> Futbol Atletizm Voleybol Basketbol vb...</p>	<p>3- <u>Büro İşleri Hizmeti</u> Ayniyat, Demirbaş, Vb. İşlemleri Satın Alma İşlemleri Muayene ve Teslim Alma İşlemleri Resmi yazışma işlemleri Arşiv hizmetleri Halkla ilişkiler Planlama Koordinasyon Stratejik planın uygulanması Donanım ve Teknoloji Disiplin ve Sicil İşlemleri Denetim Okul Gelişimine Ait Görev ve Hizmetler Tif-Tefbis işlemleri</p>
FAALİYET ALANI: ÖĞRETİM	FAALİYET ALANI: VELİ EĞİTİMİ
<p>1- <u>Müfredatın işlenmesi</u> Derslik sistemi ile her türlü dersin</p>	<p>Halk Eğitim Müdürlüğü ile işbirliği yapılarak Eğitici</p>

yaparak yaşayarak öğretimi laboratuvarların etkin kullanımı Kütüphanenin etkin kullanımı Bilgi teknoloji donanımlarının sınıflarda yaygınlaştırılarak etkin kullanımını sağlamak, yetiştirme Kurslarının açılması ve değerlendirilmesi.	Kurslar Düzenlenmesi Veli rehberlik faaliyetleri(Seminerler) Velilere yönelik sosyal faaliyetler (.....)
2- <u>Kurslar</u> Yetiştirme Hazırlama Etüt	FAALİYET ALANI: Kurslara katılımın sağlanması Kurs sürecinin ve sonucunun değerlendirilmesi
3- <u>Proje çalışmaları</u> AB Projeleri Sosyal Projeler Fen Projeleri Okul özgün proje çalışmaları Mahalli ve ulusal projelere etkin katılım sağlamak	Farklı proje ve etkinliklerle okul ortamının geliştirilmesi(.....)

## Ürün-Hizmet Listesi

**Öğrenci Kayıt, Kabul Ve Devam İşleri**

**Öğrenci Başarısının Değerlendirilmesi**

**Sınav İşleri**

**Sınıf Geçme İşleri**

**Öğrenim Belgesi Düzenleme İşleri**

**Personel İşleri**

**Öğrenci Davranışlarının Değerlendirilmesi**

**Öğrenci Sağlığı Ve Güvenliği**

**Okul Çevre İlişkileri**

**Rehberlik**

**Eğitim Hizmetleri**

**Öğretim Hizmetleri**

**Toplum Hizmetleri**

**Kulüp Çalışmaları**

**Öğrenim Belgesi**

**Sosyal, Kültürel Ve Sportif Etkinlikler**

**Burs Hizmetleri**

**Bilimsel Araştırmalar**

**Yaygın Eğitim**

**Mezunlar (Öğrenci)**

Okulumuzda öğrencilerimizin kayıt, nakil, devam-devamsızlık, not, öğrenim belgesi düzenleme işlemleri e-okul yönetim bilgi sistemi üzerinden yapılmaktadır.

Öğretmenlerimizin özlük, derece-kademe, terfi, hizmet içi eğitim, maaş ve ek ders işlemleri MEBBİS ve KBS sistemleri üzerinden yapılmaktadır. Okulumuzun mali işlemleri ilgili yönetmeliklere uygun olarak yapılmaktadır.

Okulumuzun rehberlik anlayışı sadece öğrenci odaklı değildir. Sınıf rehber öğretmenlerimiz öğrenci ve velilere yönelik seminerler düzenlemekte, çeşitli anket ve envanterler uygulamaktadır.



Düzenli olarak veli görüşmeleri yapılmaktadır. Okulumuzda davranış problemi gözlemlenen sınıf ve öğrenciler güdülenerek olumlu davranış kazanmalarını sağlamak amaçlanmaktadır.

## 2.6. Paydaş Analizi

Dörtüol Ortaokulu Stratejik Planlama Ekibi olarak planımızın hazırlanması aşamasında katılımcı bir yapı oluşturmak için ilgili tarafların görüşlerinin alınması ve plana dahil edilmesi gerekli görülmüş ve bu amaçla paydaş analizi çalışması yapılmıştır. Ekibimiz tarafından iç ve dış paydaşlar belirlenmiş, bunların önceliklerinin tespiti yapılmıştır.

Paydaş görüş ve beklentileri SWOT (GZFT) Analizi Formu, Çalışan Memnuniyeti Anketi, Öğrenci Memnuniyeti Anketi, Veli Anketi Formu kullanılmaktadır. Aynı zamanda öğretmenler kurulu toplantıları, Zümre toplantıları gibi toplantılarla görüş ve beklentiler tutanakla tespit edilmekte Okulumuz bünyesinde değerlendirilmektedir.

Milli Eğitim Bakanlığı, Kaymakamlık, İlçe Milli Eğitim Müdürlükleri, Okullar, Yöneticiler, Öğretmenler, Özel Öğretim Kurumları, Öğrenciler, Okul aile birlikleri, Hizmetli, Belediye, İlçe Sağlık Müdürlüğü, Meslek odaları, Sendikalar, Vakıflar, Muhtarlıklar, Tarım İlçe Müdürlüğü, Sivil Savunma İlçe Müdürlüğü, Türk Telekom İlçe Müdürlüğü, Medya... vb.

### Paydaş Analizi ve Sınıflamasında Kullanılan Kavramlara İlişkin Açıklamalar:

**Paydaş:** Kurumun gerçekleştirdiği faaliyetlerden etkilenen taraflardır. Paydaşlar şu başlıklarda ele alınmaktadır.

**Lider:** Kurumda herhangi bir kademedeki görev alan çalışanlar içerisinde liderlik özellikleri olan kişilerdir.

**Çalışan:** Kurum çalışanlarıdır.

**Müşteri:** Ürün, hizmet veya süreçten etkilenen veya satın alıp kullanan herkeştir. İki çeşit müşteri vardır. Dış müşteriler; hizmet veren kuruma mensup olmayan, ancak ürün/hizmetten yararlanan veya ondan etkilenenlerdir. İç müşteriler; kurumda çalışanlardır.

**Temel Ortak:** Kurumun faaliyetlerini gerçekleştirmek üzere kendi seçimine bağlı olmaksızın zorunlu olarak kurulmuş olan ortaklıklardır. (yapısal bağlılık gibi)

**Stratejik Ortak:** Kurumun faaliyetlerini gerçekleştirmek üzere kendi seçimi üzerine kurduğu ortaklıklardır.

**Tedarikçi:** Kurumun faaliyetlerini gerçekleştiren ihtiyaç duyduğu kaynakları temin eden kurum/kuruluşlardır.

**Ürün/Hizmet:** Herhangi bir hizmet/üretim sürecinin çıktısıdır.

# Ek 1: Paydaş Analizi

PAYDAŞ ANALİZİ								
PAYDAŞIN ADI	PAYDAŞ TÜRÜ	NEDEN PAYDAŞ	HEDEF KİTLE / YARARLANICI	TEMEL ORTAK	STRATEJİK ORTAK	ÇALIŞAN	TEDARİKÇİ	Önem derecesi
								1. Önemli 2. Önemli
Milli Eğitim Bakanlığı	Dış Paydaş	MEB politika üretir, genel bütçe merkezden gelir, Hesap verilen mercidir.		√			√	1
Valilik ve Kaymakamlık	Dış Paydaş	Kurumumuzun üstü konumunda olup, hesap verilecek mercidir.		√				1
İl ve İlçe Milli Eğitim Müdürlüğü	Dış Paydaş	Müdürlüğüne bağlı okul ve kurumları belli bir plan dâhilinde yönetmek ve denetlemek, inceleme ve soruşturma işlerini yürütmek.	√	√				1
Okullar	Dış Paydaş	İlk ve Ortaokullar tedarikçi konumundadır. Ortaöğretimler stratejik ortağımızdır.	√	√	√		√	1
Yönetici ve Öğretmenler	İç Paydaş	Hizmet veren personeldir.	√	√	√	√		1
Özel Öğretim Kurumları	Dış Paydaş	Eğitim öğretim hizmetlerinde tamamlayıcı unsurdur.	√		√			2
Öğrenciler	İç Paydaş	Hizmetin sunulduğu paydaşlardır. İç ve dış paydaş kabul edilebileceği gibi iç paydaş görülmesi daha uygundur.	√	√	√			1
Okul Aile Birlikleri	İç Paydaş	Okulun eğitim öğretim ortamları ve imkânlarının zenginleştirilmesi için çalışır.		√	√	√	√	1
Memur ve Hizmetliler	İç Paydaş	Görevli personeldir.		√	√	√		1
Belediye	Dış Paydaş	Çevre düzenlemesi altyapıyı hazırlar.	√		√		√	2
İlçe Toplum Sağlığı Merkezi	Dış Paydaş	Sağlık taramaları yapar ve koruyucu sağlık önlemleri alır.		√				2
Meslek odaları	Dış Paydaş	Yaygın ve mesleki eğitim hizmetlerini yapar.			√			2
Sendikalar	Dış Paydaş	Personel örgütlenmesi yapar.			√	√		2
Vakıflar	Dış Paydaş	Okul öncesi ve yaygın eğitim çalışmalarında destek sunar.			√			2
Muhtarlıklar	Dış Paydaş	Halk ile iletişimi gerçekleştirir.	√		√		√	2
Tarım İlçe Müdürlüğü	Dış Paydaş	Yaygın eğitime yönelik çalışmalar yapar.	√		√			2
Sivil Savunma İl Müdürlüğü	Dış Paydaş	Sivil savunma hizmetleri yürütür.			√			2
Türk Telekom İl Müdürlüğü	Dış Paydaş	Haberleşme ve iletişim eksikliklerini giderir.			√		√	2
Medya	Dış Paydaş	Yazılı, sözlü ve görsel yayın yapar.	√		√			2



## Ek 3.1: Yararlanıcı Ürün Tablosu

Yararlanıcı/Müşteri	Ürün/Hizmet																	
	Personel işleri	Rehberlik ve Yönlendirme	Öğrenci başarısının değerlendirilmesi	Öğrenci kayıt, kabul ve devam işleri	Öğrencilere Ücretsiz Ders Kitabı Dağıtımı	Sınav işleri	Sınıf geçme işleri	Öğrenim belgesi	Sporif Faaliyetler	Sosyal ve Kültürel Faaliyetler	Öğrenci davranışlarının değerlendirilmesi	Öğrenci sağlığı ve güvenliği	Mezunlar (Öğrenci)	Öğrenci Servisleri	Eğitim-Öğretimi ve Yönetimi Geliştirme Çalışmaları	Fiziki Nitelik Geliştirme	Staj işleri	Okul çevre ilişkileri
Milli Eğitim Bakanlığı	✓	✓	✓	✓	✓	✓								✓	✓	✓		
Trabzon Valiliği	✓														✓	✓		✓
İl Milli Eğitim Müdürlüğü	✓	✓		✓	✓	✓			✓	✓		✓		✓	✓	✓		
Akçaabat Kaymakamlığı	✓				✓					✓				✓	✓			
Akçaabat İlçe Milli Eğitim Müdürlüğü	✓	✓	✓	✓	✓	✓	✓	✓	✓	✓	✓	✓	✓	✓	✓	✓	✓	✓
Okullar /Kurumlar		✓							✓	✓				✓	✓	✓	✓	✓
Özel Öğretim Kurumları		✓	✓			✓			✓	✓								
Yöneticilerimiz	✓	✓	✓	✓	✓	✓	✓	✓	✓	✓	✓	✓	✓	✓	✓	✓		✓
Öğretmenler	✓	✓	✓		✓	✓	✓		✓	✓	✓	✓	✓	✓				✓
Öğrenciler		✓			✓	✓			✓	✓		✓	✓					✓
Okul aile birlikleri																	✓	✓
Memur ve Hizmetli	✓																✓	✓
Belediye									✓	✓							✓	✓
İlçe Sağlık Müdürlüğü											✓							
Meslek odaları		✓											✓					
Eğitim Sendikaları	✓													✓				✓
Vakıflar																✓		✓
Muhtarlıklar																✓		✓
Tarım İlçe Müdürlüğü											✓							✓
Sivil Savunma İl Müdürlüğü											✓						✓	
Türk Telekom İlçe Müdürlüğü																✓		
Medya		✓												✓	✓			✓

## Ek 3.2: Paydaş Önem Matrisi

PAYDAŞIN ADI	PAYDAŞ ÖNEM ETKİ MATRİSİ			
	Önem		Etki	
	Önemli	Önemsiz	Güçlü	Zayıf
Milli Eğitim Bakanlığı	✓		Birlikte çalış	
Kaymakamlık	✓		Birlikte çalış	
İlçe Milli Eğitim Müdürlükleri	✓		Birlikte çalış	
Okullar		✓		İzle
Yöneticiler	✓		Çalışmalara dâhil et	
Öğretmenler	✓		Çalışmalara dâhil et	
Öğrenciler	✓		Çalışmalara dâhil et	
Özel Öğretim Kurumları		✓		İzle
Okul Aile Birlikleri	✓		Çalışmalara dâhil et	
Memur ve Hizmetliler	✓		Çalışmalara dâhil et	
Belediye		✓	Bilgilendir	
İlçe Sağlık Müdürlüğü		✓		İzle
Meslek odaları		✓	Bilgilendir	
Sendikalar		✓		İzle
Vakıflar		✓		İzle
Muhtarlıklar		✓		İzle
Tarım İlçe Müdürlüğü		✓		İzle
Sivil Savunma İl Müdürlüğü		✓		İzle
Türk Telekom İlçe Müdürlüğü		✓		İzle

## Ek 4: Memnuniyet Anketi

DÖRTYOL ORTAOKULU

STRATEJİK PLANI (2024-2028)

### “ İÇ PAYDAŞ ÖĞRENCİ GÖRÜŞ VE DEĞERLENDİRMELERİ” ANKET FORMU

#### ÖĞRENCİ MEMNUNİYET ANKETİ

#### MEMNUNİYET ANKET SONUCU

SIRA NO	GÖSTERGELER	SONUÇ	SONUÇ %
1	İhtiyaç duyduğumda okul çalışanlarıyla rahatlıkla görüşebiliyorum.	4.3	86.00
2	Okul müdürü ile ihtiyaç duyduğumda rahatlıkla konuşabiliyorum.	4.4	88.00
3	Okulun rehberlik Yürütme Komisyonunda yeterince yararlanabiliyorum.	4.25	85.00
4	Okula ilettiğimiz öneri ve isteklerimiz dikkate alınır.	4.75	90.00
5	Okulda kendimi güvende hissediyorum.	4.22	84.40
6	Okulda öğrencilerle ilgili alınan kararlarda bizlerin görüşleri alınır.	4.25	85.00
7	Öğretmenler yeniliğe açık olarak derslerin işlenişinde çeşitli yöntemler kullanmaktadır.	4.21	84.24
8	Derslerde konuya göre uygun araç gereçler kullanılmaktadır.	4.75	90.00
9	Teneffüslerde ihtiyaçlarımı giderebiliyorum.	4.21	84.20
10	Okulun içi ve dışı temizdir.	4.25	85.00
11	Okulun binası ve diğer fiziki mekanlar yeterlidir.	4.50	90.00
12	Okulumuzda yeterli miktarda sanatsal ve kültürel faaliyetler düzenlenmektedir.	4.21	84.20
GENEL DEĞERLENDİRME		4,35	87

## “ İÇ PAYDAŞ ÖĞRETMEN GÖRÜŞ VE DEĞERLENDİRMELERİ” ANKET FORMU

## ANKET SONUCU

SIRA NO	GÖSTERGELER	SONUÇ	SONUÇ %
1	Okulumuzda alınan kararlar, çalışanların katılımıyla alınır.	4.21	84.14
2	Kurumdaki tüm duyurular çalışanlara zamanında iletilir.	4.55	91.03
3	Her türlü ödüllendirmede adil olma, tarafsızlık ve objektiflik esastır.	4.55	91,03
4	Kendimi, okulun değerli bir üyesi olarak görürüm.	4.24	84.83
5	Çalıştığım okul bana kendimi geliştirme imkânı tanımaktadır.	4.00	80.00
6	Okul, teknik araç ve gereç yönünden yeterli donanıma sahiptir.	4.38	87.59
7	Okulda çalışanlara yönelik sosyal ve kültürel faaliyetler düzenlenir.	3.90	77.93
8	Okulda öğretmenler arasında ayırım yapılmamaktadır.	4.24	84.83
9	Okulumuzda yerelde ve toplum üzerinde olumlu etki bırakacak çalışmalar yapmaktadır.	4.10	82.07
10	Yöneticilerimiz, yaratıcı ve yenilikçi düşüncelerin üretilmesini teşvik etmektedir.	4.41	88.28
11	Yöneticiler, okulun vizyonunu, stratejilerini, iyileştirmeye açık alanlarını vs. çalışanlarla paylaşır.	4.21	84.14
12	Okulumuzda sadece öğretmenlerin kullanımına tahsis edilmiş yerler yeterlidir.	4.66	93.10
13	Alanıma ilişkin yenilik ve gelişmeleri takip eder ve kendimi güncellerim.	4.50	90.00
GENEL DEĞERLENDİRME		4.30	86.00

## “ İÇ PAYDAŞ VELİ GÖRÜŞ VE DEĞERLENDİRMELERİ” ANKET FORMU

## VELİ MEMNUNİYET ANKETİ

## MEMNUNİYET ANKET SONUCU

SIRA NO	GÖSTERGELER	SONUÇ	SONUÇ %
1	İhtiyaç duyduğumda okul çalışanlarıyla rahatlıkla görüşebiliyorum.	4.28	85.50
2	Bizi ilgilendiren okul duyurularını zamanında öğreniyorum.	4.43	88.57
3	Öğrencimle ilgili konularda okulda rehberlik hizmeti alabiliyorum.	4.15	83.08
4	Okula ilettiğim istek ve şikayetlerim dikkate alınıyor.	3.86	77.17
5	Öğretmenler yeniliğe açık olarak derslerin işlenişinde çeşitli yöntemler kullanmaktadır.	3.93	78.50
6	Okulda yabancı kişilere karşı güvenlik önlemleri alınmaktadır.	4.00	80.00
7	Okulda bizleri ilgilendiren kararlarda görüşlerimiz dikkate alınır.	3.97	79.33
8	E-Okul Veli Bilgilendirme Sistemi ile okulun internet sayfasını düzenli olarak takip ediyorum.	4.13	82.67
9	Çocuğumun okulunu sevdiğini ve öğretmenleriyle iyi anlaştığını düşünüyorum.	3.77	75.33
10	Okul, teknik araç ve gereç yönünden yeterli donanıma sahiptir.	3.67	73.33
11	Okul her zaman temiz ve bakımlıdır.	3.54	70.80
12	Okulun binası ve diğer fiziki mekanlar yeterlidir.	3.43	68.00
13	Okulumuzda yeterli miktarda sanatsal ve kültürel faaliyetler düzenlenmektedir.	3.52	70.33
GENEL DEĞERLENDİRME		3.90	77.89

## 2.7. Okul/Kurum İçi Analiz

Kuruluş içi analiz; insan kaynaklarının yetkinlik düzeyi, kurum kültürü, teknoloji ve bilişim altyapısı, fiziki ve mali kaynaklara ilişkin analizlerin yapılarak okul/kurumun mevcut kapasitesinin değerlendirilmesidir. Ayrıca, bu bölümde okul/kurumun teşkilat şemasına da yer verilir.

Etkili bir okul/kurum içi analiz süreci; okul/kurumun kaynaklarını, varlıklarını, özelliklerini, yeterliliklerini, yeteneklerini, fırsat alanlarını ve başarısızlıklarını belirlemek için okul/kurumun içinde etkileşime giren tüm bileşenlerinin değerlendirildiği bir süreçtir. Okul/kurum içi analiz sürecinde yararlanılabilecek farklı araçlar vardır. Her bir aracın analiz sürecinin bir dişlisi olarak sunacağı katkı değerlidir. Örneğin, insan kaynakları verileri eğitim planlaması ya da iş değerlendirmeleri gibi alanlarda yapılacak analizlere katkı sağlayacaktır. Ne kadar fazla araçtan faydalanılırsa okul/kurumun durumuna dair o kadar net bir tablo çizilmiş olacaktır. Okul/kurumların okul/kurum içi analiz sürecinde kullanabilecekleri araçlar, içerikleri ve nasıl erişim sağlayabileceklerine dair bilgiler Tablo 4'te verilmiştir.

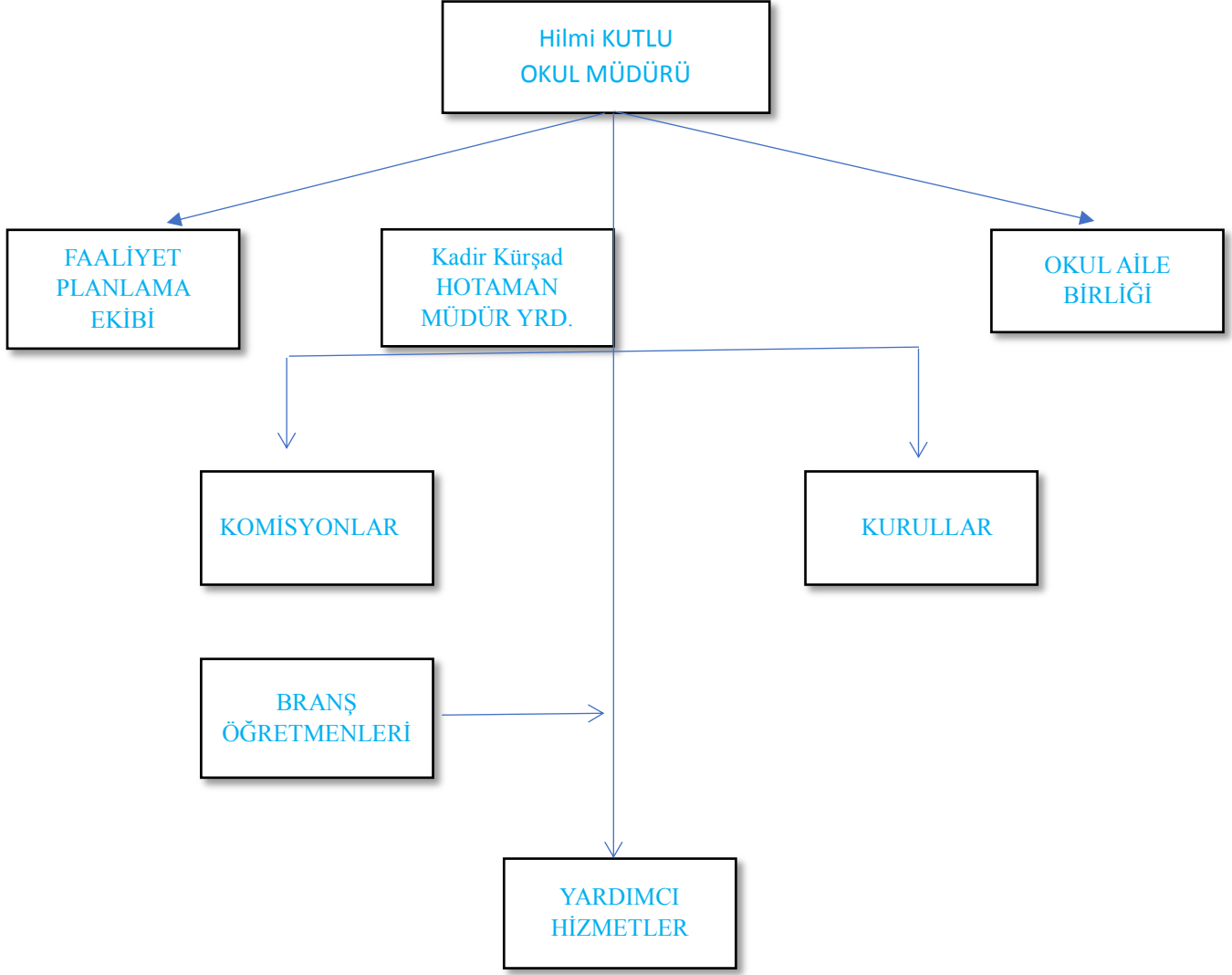
**Tablo 4.Okul/Kurum İçi Analiz İçerik Tablosu**

Okul/Kurum İçi	Analiz İçerik Tablosu
Öğrenci sayıları	Sınıf kademeleri, meslek alan dalları, kaynaştırma öğrencileri, yabancı uyruklu öğrenciler gibi demografik özelliklere dair detaylı sınıflandırmaları kapsamalıdır. e-Okul kayıtları kullanılarak hazırlanabilir.
Akademik başarı verileri	e-Okul kayıtları kullanılarak erişim sağlanabilir.
Sosyal-kültürel-bilimsel ve sportif başarı verileri	Belirtilen alanlarda yarışma ödülleri ya da lisansları olan öğrencilere dair sayısal verileri kapsamalıdır.
Öğrenme stilleri envanteri	Okul rehberlik yürütme komisyonu tarafından uygulanmaktadır.
Devam-devamsızlık verileri	e-Okul kayıtları kullanılarak erişim sağlanabilir. Aynı zamanda okul rehberlik yürütme komisyonu tarafından devamsızlık nedenleri anketi uygulanarak detaylı bir analiz gerçekleştirilmesi önerilmektedir.
Okul disiplinini etkileyen faktörler anketi	Okul rehberlik yürütme komisyonu tarafından uygulanmaktadır.
İnsan kaynakları verileri	İdareci, öğretmen ve destek personeline dair sayısal veriler, lisans ya da yüksek lisans programlarından mezuniyet durumlarını da kapsamalıdır.
Öğretmenlerin hizmetiçi eğitime katılma oranları	MEBBİS verileri kullanılarak erişim sağlanabilir.
Öğrenme ortamı verileri	Okulun fiziki yapısına (ana ve ek binalar, kapalı spor salonu vb.) ve öğrenme ortamlarına (sınıf sayısı, laboratuvar ve kütüphane vb.) dair verileri içermelidir.
Okul/kurum ortamını değerlendirme anketi	Okul rehberlik yürütme komisyonu tarafından uygulanmaktadır.

\*Tabloda sıralanan bilgiler, örnek olarak sıralanmıştır.



## 2.7.1. Teşkilat Şeması



## Dört Yol Ortaokulu Müdürlüğü Teşkilat Şeması

## 2.7.2 İnsan Kaynakları

Okulumuzun insan kaynakları ynetime iliřkin temel politika ve stratejileri Milli Eđitim Bakanlıđının politika ve stratejisine uyumlu olarak "alıřanların ynetimi sreci" kapsamında yrtlmektedir. İnsan kaynaklarına iliřkin politika ve stratejiler okulumuzun kilit sreleri ile uyum ierisinde-dir. Okulumuzun kilit sreleri Okul Geliřim Ynetim Ekibinde "eđitim-đretim sreci", "okul-veli ve đrenci iřbirliđi sreci" olarak belirlenmiřtir.

Okulumuzda iře alma, iřten ıkarma ve cretlendirme ile ilgili konular Milli Eđitim Bakanlıđı kanun ve ynetmeliklerine uygun olarak yapılmaktadır. Bunun dıřında destek personel alımı, mesleki yetkinlikleri ve yapılan iřin niteliđine uygunluđu dikkate alınarak, belirtilen yasa ve ynetmelikleri kapsayan řartlarda okul idaresi ve Okul Aile Birliđi tarafından yapılmaktadır.

Kanun ve ynetmeliklerde belirtilen ders saati sayısına ve norm kadro esasına gre insan kaynakları planlaması yapılmaktadır.

alıřanın iřten ayrılması (emekli olma, yer deđiřtirme) durumunda, yerine atama Milli Eđitim Bakanlıđı prosedrleri dođrultusunda yapılmaktadır. alıřanların kısa sreli (rapor, izin vb.) ayrılmaları durumunda ise dersin boř gememesi iin gerekli planlama yapılmaktadır. Ynetici veya dersi boř olan đretmenler derslere girmektedir. İnsan kaynaklarına iliřkin politika ve stratejiler belirlenirken alıřanlar bu srece dhil edilmekte ve bu stratejiler her yıl Okul Geliřim Ynetim Ekibi tarafından gncellenmektedir

Kaliteli ve ađdař eđitim politikamızın amacı evrensel dřncelere sahip, yaratıcı, demokratik, insan haklarına saygılı, yeniliklere aık, katılımcı ve ađdař bireyler yetiřtirmektir. Okul yneticilerimiz, alıřanların ekip halinde alıřmalarının etkili halde geekleřmesini, zverili, uyumlu ekipler oluřturarak, onlara her konuda yardımcı ve nder olarak, okulun imknlarını sunarak, alıřanları yreklendirip zamanında dllendirerek sađlamaktadırlar.

Okulumuz alıřanlarının grup dayanıřmasını sađlamak iin yılda iki kez piknik, en az iki kez de alıřanların katılımıyla yemekler dzenlenmektedir. Okulumuzda eđitim-đretim kalitesi yksek, kendi alanlarında yetkin ge đretmen kadrosu bulunmaktadır. alıřanlar Milli Eđitim Bakanlıđı mevzuatındaki deđiřikliklere gre bilgilendirilmekte, đretmenlere yapılan anketlerde ihtiya duyulan konularla ilgili programlar Milli Eđitim Mdrlđu ile iřbirliđine gidilip hizmet ii eđitim planları yapılmaktadır. Misyon ve vizyonumuzdaki deđerlere ulařmak iin ađdař eđitim anlayıřı ve ađdař eđitim kalitesinde eđitim yapabilmek amacıyla alıřanlara kurumumuz rgt kltrne uygun, hizmet ii eđitimleri verilmektedir. đretmenlerimizin bireysel dzeyde ilgi ve yetenekleri dođrultusunda ders dıřı etkinlikler, sosyal kulpler, ders dađıtım izelgeleri planlanmaktadır. Ekip dzeyinde ise rgt kltrn yansıtma, bireysel farklılıklara nem vermek ve takım ruhuna sahip olmak ilkelerimizle hareket eden, birbirleri ile iřbirliđine aık đretmenlerimiz tarafından đrenme olanakları oluřturulmakta ve katılıma zendirilmektedir. đrenme faaliyetlerine iliřkin bilgiler eřitli ortamlardan elde edilmektedir. alıřanların kendilerini geliřtirmeleri amacıyla đrenme faaliyetleri desteklenmekte ve seminer, toplantı, eđitim vb. katılmaları sađlanmaktadır.

Tablo 5. Çalışanların Görev Dağılımları

## ÇALIŞANLARIN GÖREV DAĞILIMI

Okul Müdürü;
1. Ders okutmak
2. Kanun, tüzük, yönetmelik, yönerge, program ve emirlere uygun olarak görevlerini yürütmeye,
3. Okulu düzene koyar, Denetler.
4. Okulun amaçlarına uygun olarak yönetilmesinden, değerlendirilmesinden ve geliştirmesinden sorumludur.
5. Okul müdürü, görev tanımında belirtilen diğer görevleri de yapar.
Müdür Yardımcıları
1. Ders okutur.
2. Okulun her türlü eğitim-öğretim, yönetim, öğrenci, personel, tahakkuk, ayniyat, yazışma, sosyal etkinlikler, yatılılık, bursluluk, güvenlik, beslenme, bakım, nöbet, koruma, temizlik, düzen, halkla ilişkiler gibi işleriyle ilgili olarak okul müdürü tarafından verilen görevleri yapar.
3. Müdür yardımcıları, görev tanımında belirtilen diğer görevleri de yapar.
Öğretmen
1. İlköğretim okullarında dersler sınıf veya branş öğretmenleri tarafından okutulur.
2. Öğretmenler, kendilerine verilen sınıfın veya şubenin derslerini, programda belirtilen esaslara göre plânlamak, okutmak, bunlarla ilgili uygulama ve deneyleri yapmak, ders dışında okulun eğitim-öğretim ve yönetim işlerine etkin bir biçimde katılmak ve bu konularda kanun, yönetmelik ve emirlerde belirtilen görevleri yerine getirmekle yükümlüdürler.
3. Sınıf öğretmenleri, okuttukları sınıfı bir üst sınıfta da okuturlar.
4. İlköğretim okullarının 4'üncü ve 5'inci sınıflarında özel bilgi, beceri ve yetenek isteyen; beden eğitimi, müzik, görsel sanatlar, din kültürü ve ahlâk bilgisi, yabancı dil ve bilgisayar dersleri branş öğretmenlerince okutulur.
5. Derslerini branş öğretmeni okutan sınıf öğretmeni, bu ders saatlerinde yönetimce verilen eğitim-öğretim görevlerini yapar.
6. Okulun bina ve tesisleri ile öğrenci mevcudu, yatılı-gündüzlü, normal veya ikili öğretim gibi durumları göz önünde bulundurularak okul müdürlüğünce düzenlenen nöbet çizelgesine göre öğretmenlerin, normal öğretim yapan okullarda gün süresince, ikili öğretim yapan okullarda ise kendi devresinde nöbet tutmaları sağlanır.
7. Yönetici ve öğretmenler; Resmî Gazete, Tebliğler Dergisi, genelge ve duyurulardan elektronik ortamda yayımlananları Bakanlığın web sayfasından takip eder.
8. Elektronik ortamda yayımlanmayanları ise okur, ilgili yeri imzalar ve uygularlar.
9. Öğretmenler dersleri ile ilgili araç-gereç, laboratuvar ve işliklerdeki eşyayı, okul kütüphanesindeki kitapları korur ve iyi kullanılmasını sağlarlar.
Yardımcı Hizmetler Personeli
1. Yardımcı hizmetler sınıfı personeli, okul yönetimince yapılacak plânlama ve iş bölümüne göre her türlü yazı ve dosyayı dağıtmak ve toplamak,
2. Başvuru sahiplerini karşılamak ve yol göstermek,
3. Hizmet yerlerini temizlemek, Aydınlatmak ve ısıtma yerlerinde çalışmak,
4. Okula getirilen ve çıkarılan her türlü araç-gereç ve malzeme ile eşyayı taşıma ve yerleştirme işlerini yapmakla yükümlüdürler.

Tablo 6. İdari Personelin Hizmet Süresine İlişkin Bilgiler

Hizmet Süreleri	2024 Yılı İtibarıyla	
	Kişi Sayısı	%
1-4 Yıl		
5-6 Yıl		
7-10 Yıl		
10.....Üzeri	2	100

**Tablo 7. Öğretmenlerin Hizmet Süreleri (2024 Yılı İtibarıyla)**

Hizmet Süreleri	Branşı	Kadın	Erkek	Hizmet Yılı	Toplam
1-3 Yıl					
4-6 Yıl					
7-10 Yıl	Yabancı Dil(İngilizce)		1	10	1
11-15 Yıl	Fen Bilimleri		1	13	6
	Matematik		1	13	
	Türkçe		1	13	
	Türkçe		1	14	
	Din Kült. ve Ahlak Bil.	1		11	
Teknoloji Tasarım			1	12	
16-20					
20 ve üzeri	Müzik	1		22	4
	Görsel Sanatlar		1	25	
	Sosyal Bilgiler		1	22	
	Beden Eğitimi		1	26	

**Tablo 8. Kurumdaki Mevcut Hizmetli/ Memur Sayısı**

	Görevi	Erkek	Kadın	Eğitim Durumu	Hizmet Yılı	Toplam
1	Memur	0	0	0	0	0
2	Geçici İşçi		1	Ortaokul	6	1
3	Sürekli İşçi	1		İlkokul	9	1

**Tablo 9. Okul/kurum Rehberlik Hizmetleri**

Mevcut Kapasite				Mevcut Kapasite Kullanımı ve Performans					
Psikolojik Danışman Norm Sayısı	Görev Yapan Psikolojik Danışman Sayısı	İhtiyaç Duyulan Psikolojik Danışman Sayısı	Görüşme Odası Sayısı	Danışmanlık Hizmeti Alan			Rehberlik Hizmetleri İle İlgili Düzenlenen Eğitim/Paylaşım Toplantısı vb. Faaliyet Sayısı		
				Öğrenci Sayısı	Öğretmen Sayısı	Veli Sayısı	Öğretmenlere Yönelik	Öğrencilere Yönelik	Vellilere Yönelik
0	0	0	1	0	0	0	2	2	2

### 2.7.3 Teknolojik Düzey

Okulumuzda bilgiyi üretmek için eğitim teknolojilerinden yoğun olarak yararlanılmaktadır. Okulumuz eğitimde kalıcı öğrenmenin amacı ile “Bilimin ışığında, değişmeye ve gelişmeye açılmak” ilkesinden, “Eğitim-öğretimde teknolojik alt yapının iyileştirilmesi ve yaygınlaştırılması” stratejisinden hareketle, teknolojiyi etkin kullanmaktadır. Teknolojiye verdiğimiz önem ve çağdaş eğitim anlayışımızdan hareketle öğretmenlerimiz; bilgisayar, etkileşimli tahta, mikroskop, fotokopi makinesi gibi eğitim teknolojilerini kullanmaktadırlar. Okulumuzda günün şartlarına ve ekonomik koşullarına uygun olmayan araç-gereçler yenileri ile değiştirilmektedir. Açığa çıkan kullanım fazlası araçlar imkânları olmayan okullara hibe edilmektedir. Okulumuz bilgi ve bilgi birikimi kavramlarını önemseyerek öğrenci ve çalışanlarla ilgili gerekli bilgileri düzenli ve sistemli bir biçimde dosyalanmaktadır. Üst yönetimden gelen ve okul içerisinde gerekli olan bilgiler paydaşlara yazılı imza sirküleriyle, DYS üzerinden( Döküman Yönetim Sistemi) ve sözlü olarak duyurulmaktadır. Okulumuza kayıt olan öğrenciler için hazırlanan öğrenci bilgi formları dosyalanarak e-okul yönetim bilgi sistemine kaydedilmektedir. Bu sisteme; okul idaresi yetkilileri kendi görev tanımları içinde ulaşabilmekte ve bilgiler güncellenmektedir. Bu bilgilerin kaybolmaması için arşivlenmesi ve yedeklenmesi yapılmaktadır. Okulumuz binalarının dış etkenlerden korunması amacıyla bakım, onarım ihtiyaçları planlı ve gerektiğinde yapılmaktadır. Bina ve dersliklerde bulunan araçların, elektronik cihazların bakım onarımları periyodik olarak yapılmaktadır. Binamızın elektrik sistemi, kalorifer kazanı, baca ve çatıların bakımı periyodik olarak yapılmaktadır

Tablo 10. Teknolojik Araç-Gereç Durumu

Araç-Gereçler	2021	2022	2023	İhtiyaç
Bilgisayar	10			6
Taşınabilir Hoparlör	1		1	0
Web Kamera	1	1		0
Hoparlör			2	0

Tablo 11 Fiziki Mekan Durumu

Fiziki Mekân	Var	Yok	Adedi	İhtiyaç	Açıklama
Öğretmen Odası	Var		1	0	
Ekipman Odası	Var		1	0	
Kütüphane	Var		1	0	
Rehberlik Servisi		Yok	0	1	
Resim Odası	Var		1	0	
Müzik Odası	Var		1	0	
Çok Amaçlı Salon	Var		1	0	
Teknoloji ve Tasarım Odası		Yok	0	1	
Bilgisayar laboratuvarı	Var		1	0	
Yemekhane	Var		1	0	
Spor Salonu		Yok	0	1	
Otopark		Yok	0	1	
Spor Alanları	Var		1	0	

<b>Kantin</b>		Yok	0	1	
<b>Fen Bilgisi Laboratuvarı</b>	Var		1	0	
<b>Atölyeler</b>		Yok	0	1	
<b>Yardımcı Personel Odası</b>	Var		1	0	
<b>Arşiv</b>		Yok	0	1	
<b>Destek Eğitim Odası</b>	Var		1	0	
<b>Harita Odası</b>		Yok	0	0	

### 2.7.3 Mali Kaynaklar

Okulumuzda finans kaynaklar yıllık bütçe planına göre oluşturulmaktadır. Giderlerle ilgili düzenlemeler Okul Aile Birliği ve komisyonlar tarafından yapılmaktadır. Yıllık bütçe gelirleri Okul Aile Birliğine yapılan veli bağışları ve Milli Eğitim Bakanlığı tarafından karşılanmaktadır. Okulumuz bütçesi oluşturulurken çalışanlar bilgilendirilmektedir. Toplantılarda bireysel ve grup olarak belirlenen ihtiyaçlar okulumuz finansal kaynaklarından sağlanmaktadır. Yatırımlar, okulumuzun politika ve stratejilerini destekleyecek doğrultuda öncelikli ihtiyaçlarına göre planlanmakta, satın alma komisyonu tarafından teklifler alınmakta ve değerlendirme yapılarak uygun teklif seçilmektedir. Alınan hizmet ve araç-gereçler, muayene ve teslim alma komisyonu tarafından teslim alınarak ilgili demirbaş defterine kaydedilmektedir.

Okul Aile Birliği çalışanları, Okul Gelişim Yönetim Ekibi ve toplantılarda birlikte olunarak bilgi birikimi aktarılmaktadır. Ayrıca tüm gelir ve giderler Tefbis sistemine işlenmektedir. Kurumun mali kaynakları, bütçe büyüklüğü, döner sermaye, okul-aile birliği gelirleri vb. gelirler ve harcama kalemleri ortaya konulur. Bütçe işlemlerinin kim tarafından yürütüldüğü belirtilir. Enflasyon oranı da dikkate alınarak plan dönemi boyunca gerçekleşecek kaynak artışı tahmini olarak belirlenir.

**Tablo 12. Kaynak Tablosu**

<b>Kaynaklar</b>	<b>2024</b>	<b>2025</b>	<b>2026</b>	<b>2027</b>	<b>2028</b>
Genel Bütçe	40.000TL	55.000TL	70.000TL	100.000TL	140.000TL
Okul Aile Birliği	4.000TL	5.000TL	7.000TL	9.000TL	12.000TL
Özel İdare					
Kira Gelirleri					
Döner Sermaye					
Dış Kaynak/Projeler					
Diğer	5.000	6.000	7.000	8.000	9.000
<b>TOPLAM</b>	<b>49.000TL</b>	<b>66.000TL</b>	<b>84.000TL</b>	<b>117.000TL</b>	<b>161.000TL</b>

**Tablo 13. Harcama Kalemler**

Harcama Kalemi	Çeşitleri
Personel	Sözleşmeli olarak çalışan personelin (sekreter temizlik, güvenlik) ücret, vergi, sigorta vb. giderleri
Onarım	Okul/kurum binası ve tesisatlarıyla ilgili her türlü küçük onarım; makine, bilgisayar, yazıcı vb. bakım giderleri
Sosyal-sportif faaliyetler	Etkinlikler ile ilgili giderler
Temizlik	Temizlik malzemeleri alımı
İletişim	Telefon, faks, internet, posta, mesaj giderleri
Kırtasiye	Her türlü kırtasiye ve sarf malzemesi giderleri

**Tablo 14. Gelir-Gider Tablosu**

YILLAR	2021		2022		2023	
	GELİR	GİDER	GELİR	GİDER	GELİR	GİDER
HARCAMA KALEMLERİ						
Temizlik	8.767,85		19.427,05		19.177,73	10.526,47
Küçük Onarım		3.422,00				110.369,26
Bilgisayar Harcamaları						
Büro Makinaları Harcamaları				3.000		19.775,00
Güvenlik						40.539,40
Sosyal Faaliyetler						
Kırtasiye				15.997,00		14.940,39
GENEL						196.177,73

## 2.7.4 İstatistik Veriler

### Norm Kadro Durumu

Sıra No	Unvan-Branşı	Norm	Mevcut	İhtiyaç	Sözleşmeli	Fazla
1	Müdür	1	1	0	0	0
2	Müdür Yardımcısı	1	1	0	0	0
3	Fen Bilimleri	0	1	0	0	1
4	Matematik	1	1	0	0	0
5	Türkçe	1	2	0	0	1

6	Din Kültürü ve Ahlak Bilgisi	1	1	0	0	0
7	Müzik	0	1	0	0	1
8	Görsel Sanatlar	0	1	0	0	1
9	Sosyal Bilgiler	1	1	0	0	0
10	Yabancı Dil	1	1	0	0	0
11	Beden Eğitimi	0	1	0	0	1
12	Teknoloji Tasarım	0	1	0	0	1
13	Ana Sınıfı	0	0	0	0	0
13	TOPLAM	8	14	0	0	6

#### Öğrenci Durumu

Sınıfı	Kız	Erkek	Toplam
Anasınıfı A	0	0	0
5-A	7	8	15
6-A	6	12	18
7-A	5	7	12
8-A	6	8	14

#### Öğrencilerin Ortaöğretime Geçiş Sınavlarındaki Başarılarına İlişkin Bilgiler

Yıl	2020		2021		2022		2023	
	Kız	Erkek	Kız	Erkek	Kız	Erkek	Kız	Erkek
Öğrenci Sayısı	13	22	5	5	12	9	12	10
Sınava Giren Toplam Öğrenci Sayısı	22		10		11		20	
Kazanan öğrenci sayısı	1	-	2	2	-	1	-	1
Genel Başarı Oranı (%)	%4,5		%40		%9		%5	

#### Bina Bilgileri

Hizmete Giriş Yılı	2009	
Bahçe Yüz Ölçümü	2046	M2
Isınma Türü	Kalorifer	
Yıllık Isınma Tüketimi	20 Ton	Kömür



Okulun Kat Sayısı	5			
Derslik Sayısı	11			
İdari Oda Sayısı	2			
Binanın yüz ölçümü	255	M2		
Etkileşimli Tahta	11			
Bilgisayar	10			
Yazıcı	3			
WC-Tuvalet	6			
Kütüphane Kitap Sayısı	3560			
İnternet Bağlantısı	Fiber	Bağlantı Tarihi	22/06/2017	Faz 2

#### Yıllara Göre Öğrenci Sayıları

Sınıflar	2021	2022	2023
Anasınıfı	10	10	2
5	12	18	15
6	14	13	18
7	22	15	12
8	21	21	14
Toplam	77	67	59

#### Yıllara Göre Öğrenci Sayıları

	2021	2022	2023
Kaynaştırma Eğitimi Alan Öğrenci	1	1	2
İYEP Kursu Alan Öğrenci	0	0	0
Sivil Savunma Tatbikat	2	2	2

#### Sosyal Kulüpler ve Öğrenci Sayıları

Kulübün Adı	Yeşilay Kulübü	Afet Hazırlık Kulübü	Spor Kulübü	Kooperatifçilik Kulübü
Öğrenci Sayıları	8	9	8	9
Kulübün Adı	Değerler Kulübü	Kültür ve Edebiyat Kulübü	Yabancı Diller Kulübü	Görsel Sanatlar Kulübü
Öğrenci Sayıları	8	8	8	9

## 2.8. Çevre Analizi (PESTLE)

Çevre analiziyle okul/kurum üzerinde etkili olan veya olabilecek politik, ekonomik, sosyo-kültürel, teknolojik, yasal çevresel dış etkenlerin tespit edilmesi amaçlanır. Dış çevreyi oluşturan unsurlar (nüfus, demografik yapı, coğrafi alan, kentsel gelişme, sosyokültürel hayat, ekonomik, sosyal, politik, kültürel durum, çevresel, teknolojik ve rekabete yönelik etkenler vb.) okul ve kurumun kontrolü dışındaki koşullara bağlı ve farklı eğilimlere sahiptir. Bu unsurlar doğrudan veya dolaylı olarak okul/kurumun faaliyet alanlarını etkilemektedir.

Bu bölümde, okul/kurumu etkileyen ya da etkileyebilecek dış çevre eğilimleri ve koşulları değerlendirilir.

Bu analiz ile elde edilen veriler, GZFT analizinin “fırsatlar” ve “tehditler” bölümlerinin oluşturulmasında zemin oluşturur. Tespit ile ihtiyaçların belirlenmesi ise stratejilerin geliştirilmesinde önemli bir rol oynayacaktır.

Söz konusu etkenlerin tespit edilmesinde PESTLE matrisinden faydalanılır.

Okul ve kurum dış çevrede meydana gelebilecek değişiklikleri sürekli olarak izleyerek analiz etmek, ortaya çıkabilecek fırsat-tehditleri önceden tahmin edip gerekli önlemleri almak zorundadır.

Okul/kurum içi analizde, sağlıklı bir şekilde ortaya konan güçlü ve zayıf yönler, çevre analizi aşamasında elde edilecek fırsatlar ve tehditler ile birlikte değerlendirilerek en uygun stratejiler belirlenmelidir.

Tablo 15. PESTLE Analiz Tablosu

PEST Analizi (Politik, Ekonomik, Sosyal Kültürel, Teknolojik, Ekolojik, Etik)	Etki Değerlendirmesi				
	Etkisi Çok Olumsuz	Etkisi Olumsuz	Etkisiz	Etkisi Olumlu	Etkisi Çok Olumlu
<b>Politik ve Yasal Etmenler</b>	-2	-1	0	1	2
İlçe, il ve bakanlık stratejik planlarının incelenmesi					X
Yasal yükümlülüklerin belirlenmesi, personelin yasal hak ve sorumlulukları					X
Oluşturulması gereken kurul ve komisyonlar					X
Okul çevresindeki politik durum			X		
<b>Ekonomik Çevre Değişkenleri</b>	-2	-1	0	1	2
Okulun bulunduğu çevrenin genel gelir durumu		X			
Okulun gelirini artırıcı unsurlar			X		
Okulun giderini artırıcı unsurlar		X			
Tasarruf sağlama imkanları			X		
<b>Sosyal-Kültürel Çevre Değişkenleri</b>	-2	-1	0	1	2
Aile ve öğrencilerin bilinçlenmesi					X
Aile yapısındaki değişim	X				
Nüfus artışı veya göç		X			
Hayat beklentilerindeki değişimler ( lüks yaşam arzusu )		X			
Beslenme alışkanlıkları			X		
Nüfusun yaşlara göre dağılımı			X		
<b>Teknolojik Çevre Değişkenleri</b>	-2	-1	0	1	2
Bilinçsiz internet kullanımı	X				
Çalışan ve öğrencilerin teknoloji kullanım kapasiteleri					X
Teknoloji alanındaki gelişmeler					X
Teknolojinin eğitimde kullanımı					X
Okulun sahip olduğu teknolojik altyapı					X

## 2.9. GZFT Analizi

Okulumuzun temel istatistiklerinde verilen okul künyesi, çalışan bilgileri, bina bilgileri, teknolojik kaynak bilgileri ve gelir gider bilgileri ile paydaş anketleri sonucunda ortaya çıkan sorun ve gelişime açık alanlar iç ve dış faktör olarak değerlendirilerek GZFT tablosunda belirtilmiştir. Dolayısıyla olguyu belirten istatistikler ile algıyı ölçen anketlerden çıkan sonuçlar tek bir analizde birleştirilmiştir.

Kurumun güçlü ve zayıf yönleri donanım, malzeme, çalışan, iş yapma becerisi, kurumsal iletişim gibi çok çeşitli alanlarda kendisinden kaynaklı olan güçlülükleri ve zayıflıkları ifade etmektedir ve ayrımda temel olarak okul müdürü/müdürlüğü kapsamında bakılarak iç faktör ve dış faktör ayrımı yapılmıştır.

### 2.9.1. Güçlü ve Zayıf Yönler

#### Güçlü Yönler

Öğrenciler	Öğrencilerin okula ulaşımının taşımayla sağlanması. Sınıf Mevcutlarının Standartlara uygun olması. Öğrenciler arasındaki kaynaşmanın sağlanmış olması. Derslerde konuya uygun araç ve gereçler kullanılmaktadır. (Öğrenci Anketi) Öğretmenler yeniliğe açık olarak derslerin işlenişinde çeşitli yöntemler kullanmaktadırlar. (Öğrenci Anketi) Öğrenciler okulda kendilerini güvende hissetmektedirler. (Öğrenci Anketi) Teneffüslerde ihtiyaçlarını giderebilmektedirler. (Öğrenci Anketi)
------------	---

Çalışanlar	Öğretmen ve Personel eksikliğimizin bulunmaması. Personellerimizin ekip ruhuna sahip olması. Öğretmenlerimizin yeterli donanıma sahip olması. Çalışanların kurumsal kimliği önemsemeleri. Kurumdaki tüm duyurular çalışanlara zamanında iletilmektedir. Öğretmenlerimiz alanlarıyla ilgili gelişmeleri takip ederek bilgilerini güncellemektedirler. Öğretmenlerimiz kendilerini okulun değerli bir üyesi olarak görmektedirler.
------------	--

Veliler	Velilerimizin okul ile güçlü bir bağının olması. Veli anket sonucuna göre öğrencilerimiz okulu sevmekte ve öğretmenlerle iyi anlaşmaktadır. Veli anket sonucuna göre öğretmenler derslerin işlenişinde yeniliğe açık çeşitli yöntemler uygulamaktadırlar. Veli anket sonucuna göre ihtiyaç duyulduğunda okul çalışanlarıyla iletişime geçilebilmektedir.
---------	---

Bina ve Yerleşke	Okulumuza ulaşımın kolay olması.
------------------	----------------------------------

Donanım	Web sitemizin güncel tutulması. Kurum çalışanların teknolojik ve mesleki donanıma sahip olmaları. Eğitimde Kalite Yönetim Sisteminin benimsenmesi. MEB hazırladığı teknolojik programlarının aktif şekilde kullanılıyor olması. MEB'in sağladığı internetin kullanılarak e-güvenliğin sağlanması
---------	--

Bütçe	Bütçemizin verimli ve planlı kullanılması. TİF, TEFBİS kayıtlarının düzenli tutulması. Okul Aile Birliğinin özverili çalışması. Kaynakların israf edilmemesi.
-------	--

<b>Yönetim Süreçleri</b>	<b>Eğitimde Kalite Yönetim Sisteminin benimsenmesi.</b>
<b>İletişim Süreçleri</b>	<b>Paydaşlarımızla iletişimimizin sağlıklı olması. Sosyal iletişim ağlarının etkin kullanılıyor olması.</b>
<b>Zayıf Yönler</b>	
<b>Öğrenciler</b>	<b>Okulumuzda yeterli miktarda sanatsal ve kültürel faaliyetler düzenlenememektedir.</b>
<b>Çalışanlar</b>	<b>Sosyal Aktivitelerinin yetersiz olması. Öğretmenlerin saygınlığının toplumda azalması. Okulumuzda sadece öğretmenlerin kullanımına tahsis edilmiş alanlar yeterli değildir.</b>
<b>Veliler</b>	<b>Çalışanlara yapılan suçlamalarda veliye dönük yaptırımların yetersiz olması. Okulumuzda yeterli miktarda sanatsal ve kültürel faaliyetler düzenlenememektedir.</b>
<b>Bina ve Yerleşke</b>	<b>Okulun öğrencilere uzakta oluşu.</b>
<b>Donanım</b>	<b>Sosyal ve sportif alanların yetersizliği.</b>
<b>Bütçe</b>	<b>Bütçenin yetersiz olması.</b>
<b>Yönetim Süreçleri</b>	<b>Yönetmelik ve genelgelerin sık değişmesi.</b>
<b>İletişim Süreçleri</b>	<b>Resmi yazıların cevaplama süresinin kısa olması.</b>

## 2.9.2. Fırsatlar ve Tehditler

Tablo 16. GZFT Listesi ve Stratejileri

<b>Fırsatlar</b>	
<b>Politik</b>	<ul style="list-style-type: none"> <li>➤ Yerel Yönetimin eğitim hizmetlerine duyarlılığı.</li> <li>➤ STK lar ve Yerel Yönetimlerle iş birliğine gidilmesi.</li> </ul>
<b>Ekonomik</b>	<ul style="list-style-type: none"> <li>➤ Veli, esnaf ve Hayırsever Vatandaşların eğitime ekonomik açıdan katkı sağlamaları.</li> </ul>
<b>Sosyolojik</b>	<ul style="list-style-type: none"> <li>➤ Okula ulaşımın kolay ve taşınabilir olması.</li> <li>➤ Kültür merkezine yakın olması.</li> <li>➤ Paydaş kitlesinin geniş olması.</li> <li>➤ Okula yönelik veli ve toplum desteğinin olması.</li> <li>➤ İdare- veli- öğretmen ve öğrenci iletişiminin çok yönlü olması</li> </ul>
<b>Teknolojik</b>	<ul style="list-style-type: none"> <li>➤ Teknolojik gelişmelerin takip ediliyor ve kullanılıyor olması.</li> </ul>
<b>Mevzuat-Yasal</b>	<ul style="list-style-type: none"> <li>➤ MEB desteğine çabuk ve kolay erişim sağlanması.</li> <li>➤ Kamu ve özel sektörde rehberlik hizmeti alınabilecek uzmanların olması ve onlara ulaşma kolaylığının olması.</li> <li>➤ Hizmet içi eğitim hizmeti alınabilecek kurumların olması.</li> </ul>
<b>Ekolojik</b>	<ul style="list-style-type: none"> <li>➤ Okulumuz çevresinde yeşil alan ve parkın olması.</li> </ul>
<b>Tehditler</b>	
<b>Politik</b>	<ul style="list-style-type: none"> <li>➤ Yerel Yönetimlerin ve STK ların iş yoğunluğu yüzünden eğitime yeterince destek olamayışları.</li> </ul>
<b>Ekonomik</b>	<ul style="list-style-type: none"> <li>➤ Paydaş kitlesinin orta ve orta altı ekonomik düzeye sahip olması.</li> </ul>
<b>Sosyolojik</b>	<ul style="list-style-type: none"> <li>➤ Toplumda şiddet olaylarının oranlarında artış olması.</li> <li>➤ Görsel ve yazılı basınım eğitim çağı çocuk ve gençleri üzerindeki olumsuz etkisi.</li> </ul>

<b>Teknolojik</b>	<ul style="list-style-type: none"> <li>➤ Gelişen ve değişen teknolojiye uygun donatım maliyetlerinin yüksek olması.</li> <li>➤ Bilişim ve bilgi sistemlerine yönelik tehditlerin olması. (Siber zorbalık vb.)</li> </ul>
<b>Mevzuat-Yasal</b>	➤ Dilimizin etkili ve güzel kullanılmaması.
<b>Ekolojik</b>	➤ İlimizin çok yağış almasından dolayı heyelanların yaşanması.

## 2.10. Tespit ve İhtiyaçların Belirlenmesi

Gelişim ve sorun alanları analizi ile GZFT analizi sonucunda ortaya çıkan sonuçların planın geleceğe yönelim bölümü ile ilişkilendirilmesi ve buradan hareketle hedef, gösterge ve eylemlerin belirlenmesi sağlanmaktadır.

Gelişim ve sorun alanları ayrımında eğitim ve öğretim faaliyetlerine ilişkin üç temel tema olan Eğitime Erişim, Eğitimde Kalite ve kurumsal Kapasite kullanılmıştır. Eğitime erişim, öğrencinin eğitim faaliyetine erişmesi ve tamamlamasına ilişkin süreçleri; Eğitimde kalite, öğrencinin akademik başarısı, sosyal ve bilişsel gelişimi ve istihdamı da dâhil olmak üzere eğitim ve öğretim sürecinin hayata hazırlama evresini; Kurumsal kapasite ise kurumsal yapı, kurum kültürü, donanım, bina gibi eğitim ve öğretim sürecine destek mahiyetinde olan kapasiteyi belirtmektedir.

<b>Eğitime Erişim</b>	<b>Eğitimde Kalite</b>	<b>Kurumsal Kapasite</b>
<b>Okullaşma Oranı</b> <ul style="list-style-type: none"> <li>Okul öncesi eğitimde okullaşma.</li> <li>Eğitim – Öğretimi tamamlama</li> <li>Eğitim – Öğretime katılım</li> <li>Öğrenci gelişimine yönelik veli eğitimleri.</li> </ul>	<b>Akademik Başarı</b> <ul style="list-style-type: none"> <li>Öğrenci başarısı</li> <li>Bilimsel, kültürel, sanatsal ve sportif faaliyetler</li> <li>Yabancı Dil ve Hareketlilik</li> <li>Okul sağlığı ve hijyen</li> <li>Zararlı alışkanlıklar</li> <li>Dezavantajlı öğrencilere yönelik faaliyetler</li> <li>Çalışanların Erasmus ve E-twinning gibi ulusal ve uluslararası projelerde hareketliliği</li> <li>Çalışanların ödüllendirilmesi ve motivasyon</li> <li>İnternetin tehlikeleri ve e-güvenlik seminer ve çalışmaları</li> </ul>	<b>Kurumsal İletişim</b> <ul style="list-style-type: none"> <li>Duyuruların zamanında yapılması</li> <li>Veli iletişimde teknolojinin kullanılabilir olması</li> <li>Kurumlar arası iletişimin hızlı ve yaygın olması.</li> </ul>
<b>Okula Devam/ Devamsızlık</b> <ul style="list-style-type: none"> <li>Devamsızlık yapan öğrencilerin takibinin yapılması</li> <li>Rehberlik yürütme komisyonu ile ilgili ev ziyaretlerinin gerçekleştirilmesi</li> <li>Rehberlik Araştırma Merkezi tarafından okullarda eğitim alamayan bireylere evlerinde ve hastanelerde eğitim verilmesinin sağlanması</li> </ul>	<b>Sosyal, Kültürel ve Fiziksel Gelişim</b> <ul style="list-style-type: none"> <li>Okul ve kurumların sosyal, kültürel, sanatsal ve sportif alanlarına katılımı</li> </ul> Paydaş memnuniyetine yönelik eğitim-öğretim ortamlarının artırılması	<b>Kurumsal Yönetim</b> <ul style="list-style-type: none"> <li>Beşeri altyapı</li> <li>Fiziki ve mali altyapı</li> <li>Yönetim ve organizasyon</li> <li>Enformasyon teknolojilerinin kullanılmasının artırılması</li> </ul>
<b>Okula Uyum, Oryantasyon</b> <ul style="list-style-type: none"> <li>Paydaş kitlesinin okula uyumlu olması</li> <li>Yabancı uyruklu öğrencilerin oryantasyonunun sağlanması</li> </ul>	<b>Sınıf Tekrarı</b> <p>Veli ve öğretmen görüşleri sonrasında gerektiğinde uygulanması</p>	<b>Bina ve Yerleşke</b> <p>Okul bina kapasitesinin yeterli olması.</p>

<b>Özel Eğitime İhtiyaç Duyan Bireyler</b> Rehberlik Araştırma Merkezi ve Okul Rehberlik Yürütme Komisyonu çalışmalarının devamı	<b>İstihdam Edilebilirlik ve Yönlendirme</b> Yakın çevrede bulunan bir üst eğitim-öğretim kurumlarının sayıca fazla olması	<b>Donanım</b> Teknolojik donanımın olması
<b>Yabancı Öğrenciler</b> •	<b>Öğretim Yöntemleri</b> • Aktif öğrenme, grup ve ekip çalışmaları, uygulama, gezi vb.	<b>Temizlik, Hijyen</b> •
<b>Hayat boyu Öğrenme</b> •	<b>Ders araç gereçleri</b> • Akıllı tahta, Harita, afiş ve levhalar Geometri ve kesir takımları vb.	<b>İş Güvenliği, Okul Güvenliği</b> • İş güvenliği planının olması
		<b>Taşıma ve servis</b> •Okulda servis Taşımacılığının yapılması ve yemek veriliyor olması.

### 3. GELECEĞE BAKIŞ

#### 3.1.Misyon

Dörtüyl Ortaokulu olarak Öğrencilerimizin, dünyamızın gelişen ve değişen şartlarını dikkate alarak öğrenmeyi öğrenen, sanata önem veren, sosyal ve kültürel ihtiyaçlarını karşılayabilen, toplumsal değerleri benimseyen bireyler olarak yetişmelerini sağlamak temel görevimizdir.

#### 3.2.Vizyon

Okulumuzdaki tüm bireyleri, evrensel insan niteliklerine sahip olarak yetiştirmek, kendilerini ifade edebildikleri bir eğitim ortamı oluşturmak; okulun, kendisi ve çevresi için vazgeçilmez bir eğitim kurumu olduğunu fark edebilmesini sağlamak, bilimsel çalışmalardan, sanat ve sportif faaliyetlere kadar uzanan geniş bir alan da özgün araştırmaları, buluşları, projeleri, beceri tabanlı uygulamaları ve farkındalık eğitimleri gibi vatandaş odaklı hizmetleri esas alan, öğrenmeyi öğreterek, milletine, vatanına ve Atatürk ilkelerine bağlı; milli, manevi ve kültürel değerlerine sahip çıkan ve geliştiren; ülkesinin çağdaş dünyada yerini almasını sağlayan, üretken bireyler yetiştirmektir.

#### 3.3.Temel Değerler

İLKELERİMİZ	
1	Paydaşlar eşitlikten yararlanır.
2	Paydaşların yöneltilmesi yapılır.
3	Paydaşlara fırsat eşitliği tanınır.
4	Veli-Öğrenci-Öğretmenin işbirliği içinde çalışmaları sağlanır.
5	Değişim ve yenileşme uyum.

6	Açıklık ve erişebilirlik.
7	Katılım ve sorumluluk bir arada değerlendirilir.
8	Sürekli ve sağlıklı iletişim.
9	Hesap verebilirlik.

TEMEL DEĞERLERİMİZ	
1	Ekip ruhunu benimseriz
2	Kurallara bağlıyız
3	Teknolojiye önem veririz.
4	Atatürk ilke ve inkılâplarını esas alırız.
5	Öğrencilerimizin geleceğinin bizim geleceğimiz olduğuna inanırız.
6	Fırsat eşitliğini okulda yaşatırız.
7	Mesleğimizin, etik kuralları ve ilkeleri olduğuna inanır, bunu uygulamaya özen gösteririz.
8	Karakterli insan yetiştirmeyi önemseriz
9	Okulumuzda her öğrencinin gelişmesi için ortam hazırlarız.
10	Değişimin ve sürekli gelişmenin önemine inanırız.

## 4. AMAÇ , HEDEF VE PERFORMANS GÖSTERGESİ İLE STRATEJİLERİN BELİRLENMESİ

### 4.1. Amaçlar

### 4.2. Hedefler

TEMA:	ERİŞİM
STRATEJİK AMAÇ 1.	İngilizceyi sınıf içi ve dışındaki ortamlarda kullanmalarını sağlamak.
Hedef 1.1.	Öğrenci gereksinimlerini dikkate alacak şekilde yeniden yapılandırılacak olan yabancı dil yeterlilikleri sisteminin tüm okul türü ve kademelerde etkin bir şekilde uygulanması sağlanacaktır.
TEMA:	KALİTE
STRATEJİK AMAÇ 2.	Erken dönemde çocukları tüm gelişimlerinde desteklemek, okula hazırlamak ve onların hayata eşit fırsatlarla başlamalarına yardımcı olmak
Hedef 2.1.	Erken dönemde çocukları tüm gelişimlerinde desteklemek, okula hazırlamak ve onların

	hayata eşit fırsatlarla başlamalarına yardımcı olmak
TEMA:	KAPASİTE
STRATEJİK AMAÇ 3	Eğitim ortamlarının fiziki imkânları geliştirilecektir.
Hedef 3.1.	Temel eğitimde okulların niteliğini arttıracak uygulama ve çalışmalara yer verilecektir.
TEMA:	KALİTE
STRATEJİK AMAÇ 4.	Okul Öncesi Eğitim Kurumlarının, eğitimin temel ilkeleri doğrultusunda niteliğini arttırmak amacıyla kurumsal kapasite geliştirilecektir.
Hedef 4.1.	Eğitim ve öğretimin sağlıklı ve güvenli bir ortamda gerçekleştirilmesi için okul sağlığı ve güvenliği geliştirilecektir.
TEMA:	KALİTE
STRATEJİK AMAÇ 5.	Temel eğitimde öğrencilerin kaliteli eğitime erişimleri fırsat eşitliği temelinde artırılarak bilişsel, duyuşsal ve fiziksel olarak çok yönlü gelişimleri sağlanacak ve temel hayat becerilerini edinmiş öğrenciler yetiştirilecektir.
Hedef 5.1.	Öğrencilerin bilimsel, kültürel, sanatsal, sportif ve toplum hizmeti alanlarında ders dışı etkinliklere katılım oranı artırılacaktır.

**Tablo 24. Amaç, Hedef, Gösterge ve Stratejilere İlişkin Kartlar**

<b>Amaç 1</b>	<b>Öğrencilerin eğitim öğretime etkin katılımlarıyla donanımlı olarak bir üst öğrenime geçişi sağlanacaktır</b>
<b>Hedef 1.1</b>	Öğrenme kayıpları önleyici çalışmalar yapılarak azaltılacaktır.
<b>Amaç 2</b>	<b>Öğrencilere medeniyetimizin ve insanlığın ortak değerleriyle çağın gereklerine uygun bilgi, beceri, tutum ve davranışlar kazandırılacaktır.</b>
<b>Hedef 2.1</b>	Öğrencilerin akademik başarılarıyla birlikte tasarım ve girişimcilik yönlerini artırmaya yönelik bütüncül çalışmalar yürütülecektir
<b>Hedef 2.2</b>	Öğrencilerin bilimsel, kültürel, sanatsal, sportif ve toplum hizmeti alanlarında ders dışı etkinliklere katılım oranı artırılacaktır.
<b>Amaç 3</b>	<b>Eğitimin temel ilkeleri doğrultusunda okulun niteliğini arttırmak amacıyla kurumsal kapasite geliştirilecektir.</b>
<b>Hedef 3.1</b>	Eğitim ve öğretimin sağlıklı ve güvenli bir ortamda gerçekleştirilmesi için okul sağlığı ve güvenliği geliştirilecektir
<b>Hedef 3.2</b>	Kurum personelinin mesleki gelişimlerinin artırılması sağlanacaktır.
<b>Amaç 4</b>	<b>Okulun eğitimin temel ilkeleri doğrultusunda niteliğini arttırmak amacıyla kurumsal kapasite geliştirilecektir</b>
<b>Hedef 4.1</b>	Temel eğitimde okulların niteliğini arttıracak uygulamalara ve çalışmalara yer verilmesi sağlanacaktır



### 4.3.Performans Göstergeleri

Amaç 1	Öğrencilerin eğitim öğretime etkin katılımlarıyla donanımlı olarak bir üst öğrenime geçişi sağlanacaktır.									
Hedef 1.1	Öğrenme kayıpları önleyici çalışmalar yapılarak azaltılacaktır									
Performans Göstergeleri	Hedefe Etkisi*	Başlangıç Değeri**	2024	2025	2026	2027	2028	İzleme Sıklığı	Rapor Sıklığı	
PG 1.1.1 Bir eğitim ve öğretim yılında destekleme ve yetiştirme kurslarına kayıt yaptıran öğrenci oranı (%)	25	70	75	80	85	90	95	6 ay	12 ay	
PG 1.1.2 Destekleme ve yetiştirme kurslarına devam eden öğrencilerin katılım sağladığı derslerin not ortalaması	25	70	75	80	83	85	87	6 ay	12 ay	
PG 1.1.3 20 gün ve üzeri özürsüz devamsızlık yapan öğrenci oranı (%)	25	0	0	0	0	0	0	6 ay	12 ay	
PG 1.1.4 20 gün ve üzeri özürlü devamsızlık yapan öğrenci oranı (%)	25	0	0	0	0	0	0	6 ay	12 ay	
Koordinatör Birim	Okul/kurumun idaresi, ,zümre başkanları									
İş birliği Yapılacak Birimler	Okul/kurumun idaresi ,İlçe Milli Eğitim Müdürlüğü, Rehberlik araştırma Merkezi									
Riskler	Okulun kırsal alanda olması nedeniyle havaların ısınmasıyla yayla göçünün başlaması									
Stratejiler	S1 Devamsızlık yapan öğrencilerin tespiti ve erken uyarı sistemi için çalışmalar yapılacaktır S2 Devamsızlık yapan öğrencilerin velileri ile özel aylık toplantı ve görüşmeler yapılacaktır S3 Öğrencilerin mutlu olarak gelebileceği temiz, düzenli ve sıcak bir okul ortamı oluşturmak..ve motivasyonu artırmak için geziler düzenlemek S4 Öğrencilerimizin geleceğe yönelik amaç ve hedef belirlemelerine destek olmak. S5.Başarılı öğrencileri ödüllendirmek									
Maliyet Tahmini	5000									
Tespitler	Destekleme Yetiştirme Kurslarına katılımın sağlanmaması ve erken kursların kapatılması									

İhtiyaçlar	Velilerin bilinçlendirilmesi ve Öğrencilerin eğitim ile ilgili farkındalığın artırılarak ödül sistemin uygulanması
------------	--

Amaç 2	Öğrencilere medeniyetimizin ve insanlığın ortak değerleriyle çağın gereklerine uygun bilgi, beceri, tutum ve davranışlar kazandırılacaktır.								
Hedef 2.1	Öğrencilerin akademik başarılarıyla birlikte tasarım ve girişimcilik yönlerini artırmaya yönelik bütüncül çalışmalar yürütülecektir								
Performans Göstergeleri	Hedefe Etkisi*	Başlangıç Değeri**	2024	2025	2026	2027	2028	İzleme Sıklığı	Rapor Sıklığı
PG 2.1.1 Matematik dersi yıl sonu puanı ortalaması	15	55,5	58	62	65	68	70	6 ay	12 ay
PG 2.1.2 Türkçe dersi yıl sonu puanı ortalaması	15	63,5	67	70	73	75	78	6 ay	12 ay
PG 2.1.3 Fen Bilimleri dersi yıl sonu puanı ortalaması	15	71	73	75	77	79	82	6 ay	12 ay
PG 2.1.4 Sosyal Bilimler dersi yıl sonu puanı ortalaması	10	76	78	80	82	84	86	6 ay	12 ay
PG 2.1.5 Yabancı dil dersi yıl sonu puanı ortalaması	15	61,6	63	65	67	69	71	6 ay	12 ay
PG 2.1.6 Öğrenci başına okunan kitap sayısı	10	15	17	19	21	23	25	6 ay	12 ay
PG 2.1.7 Okulun katılım sağladığı ulusal ve uluslararası proje sayısı	10	0	1	1	1	2	2	6 ay	12 ay
PG 2.1.8 Bir eğitim ve öğretim yılında yerel, ulusal ve uluslararası proje, yarışma vb. etkinliklere katılan öğrenci oranı (%)	10	10	12	14	16	18	20	6 ay	12 ay
PG 2.1.9 Ortaokul 5. sınıflarda yabancı dil ağırlıklı eğitim alan öğrenci oranı	0	0	0	0	0	0	0	6 ay	12 ay
Koordinatör Birim	Okul/kurumun idaresi, Zümre Başkanları, Şube Rehber Öğretmenleri, Diğer Öğretmenler								
İş birliği Yapılacak Birimler	Okul/kurumun idaresi, İlçe Milli Eğitim Müdürlüğü, Rehberlik araştırma Merkezi								
	Destekleme ve Yetiştirme Kurslarına Devamın olmaması Devamsızlığın artması								

<b>Riskler</b>	<b>Ergenlik dolayısıyla Teknoloji kullanımının artması</b>
<b>Stratejiler</b>	<p><b>S1 Öğrencilerin akademik başarılarını ve öğrenme kazanımlarını artırmaya yönelik kurslar açılacak ve katılımın sağlanması için çalışmalar yapılacaktır.</b></p> <p><b>S 2 Yerel ve ulusal düzeyde yapılan yarışmalar, sınavlar, sosyal, sportif ve kültürel etkinliklerdeki başarılar ödüllendirilerek öğrencilerin güdülenmesi sağlanacaktır</b></p> <p><b>S3 Öğrencilerdeki madde bağımlılığına ve teknolojik bağımlılığa karşı mücadele çalışmaları artırılacak.</b></p> <p><b>S4 Arkadaş gruplarının olumsuz etkilerini azaltmak için sosyal, sportif ve kültürel faaliyetler arttırılacaktır.</b></p>
<b>Maliyet Tahmini</b>	<b>14000</b>
<b>Tespitler</b>	<b>Destekleme ve Yetiştirme Kurslarına devam edilmemesi, Ders ortalamalarının düşük olması</b>
<b>İhtiyaçlar</b>	<p><b>Ailelerin öğrencilerin teknoloji bağımlılığına engel olabilecek davranışlar geliştirmesini sağlayacak seminer vb faaliyetler</b></p> <p><b>Okula Rehber Öğretmen görevlendirilmesi</b></p>

<b>Amaç 2</b>	Öğrencilere medeniyetimizin ve insanlığın ortak değerleriyle çağın gereklerine uygun bilgi, beceri, tutum ve davranışlar kazandırılacaktır.									
<b>Hedef 2.2</b>	Öğrencilerin bilimsel, kültürel, sanatsal, sportif ve toplum hizmeti alanlarında ders dışı etkinliklere katılım oranı artırılabacaktır.									
<b>Performans Göstergeleri</b>	<b>Hedefe Etkisi*</b>	<b>Başlangıç Değeri**</b>	<b>2024</b>	<b>2025</b>	<b>2026</b>	<b>2027</b>	<b>2028</b>	<b>İzleme Sıklığı</b>	<b>Rapor Sıklığı</b>	
PG 2.2.1 Okulda bir eğitim ve öğretim döneminde bilimsel, kültürel, sanatsal ve sportif alanlarda en az bir faaliyete katılan öğrenci oranı (%)	20	5	10	15	20	25	30	6 ay	12 ay	
PG 2.2.2 Bir eğitim ve öğretim yılında en az iki sosyal sorumluluk ve toplum hizmeti çalışmalarına katılan öğrenci oranı (%)	20	5	6	7	8	9	10	6 ay	12 ay	
PG 2.2.3 Bir eğitim ve öğretim yılında yerel, ulusal ve uluslararası proje, yarışma vb. etkinliklere katılan öğrenci oranı (%)	20	5	7	9	11	13	15	6 ay	12 ay	
PG 2.2.4 Bursluluk Sınavına Giren Öğrenci Sayısı	20	20	25	30	35	40	45	6 ay	12 ay	
PG 2.2.5 Bursluluk Sınavında Başarılı Olan Öğrenci Oranı	10	%5	%7	%9	%11	%13	%15	6 ay	12 ay	
PG 2.2.6 Velilere Yönelik Düzenlenen Eğitim Sayısı	20	2	4	6	8	10	12	6 ay	12 ay	
PG 2.2.7 Kariyer Günü Etkinlik Sayısı	10	0	1	2	2	3	3	6 ay	12 ay	
PG 2.28 Hibe Almaya Hak Kazanan Proje Sayısı	10	0	1	1	1	1	1	6 ay	12 ay	
<b>Koordinatör Birim</b>	Okul/kurumun idaresi, ,Zümre Başkanları, Şube Rehber Öğretmenleri, Diğer Öğretmenler									
<b>İş birliği Yapılacak Birimler</b>	Okul/kurumun idaresi ,İlçe Milli Eğitim Müdürlüğü, Rehberlik araştırma Merkezi									
<b>Riskler</b>	Ailelerin Öğrencilerin üzerinde meslek seçimi konusunda baskı oluşturması.									

<b>Stratejiler</b>	<p>S1 Veli Paylaşım toplantıları yapılması</p> <p>S2 Okulda yapılan çalışmalar hakkında velilere bilgilendirme mektupları yazılması.</p> <p>S3 Her sınıf rehber öğretmenin ihtiyaç duyduğunda öğrenci velileriyle toplantı, seminer ve ev ziyaretleri yapılması</p> <p>S4 Mesleki tanıtım ve kariyer Planlama ile ilgili faaliyetler gerçekleştirmek</p> <p>S5 Sınıf Şube rehber Öğretmenleri çalışmaları ile yeteneklerinin Meslek Seçimi konusunda yeteneklerinin farkına varmasını sağlayarak , Yeteneklerinin keşfetmelerini sağlamak</p>
<b>Maliyet Tahmini</b>	7000
<b>Tespitler</b>	Öğrencilerin kendi yeteneklerinin farkında olmaması
<b>İhtiyaçlar</b>	Öğrencilere yönelik meslek tanıtımı çalışmaları yapılması ve Öğrencilere yeteneklerini ortaya çıkaracak aktiviteler vs. düzenlenmesi

Amaç 3	Eğitimin temel ilkeleri doğrultusunda okulun niteliğini arttırmak amacıyla kurumsal kapasite geliştirilecektir.								
Hedef 3.1	Eğitim ve öğretimin sağlıklı ve güvenli bir ortamda gerçekleştirilmesi için okul sağlığı ve güvenliği geliştirilecektir.								
Performans Göstergeleri	Hedefe Etkisi*	Başlangıç Değeri**	2024	2025	2026	2027	2028	İzleme Sıklığı	Rapor Sıklığı
PG3.1.1. Okulda yaşanan kaza sayısı	10	0	0	0	0	0	0	6 ay	12 ay
PG3.1.2. Bağımlılıkla mücadele ile ilgili konularda eğitim alan öğrenci, öğretmen ve veli oranı	10	%60	%65	%70	%75	%80	%85	6 ay	12 ay
PG3.1.3.Akran zorbalığı ve siber zorbalıkla ilgili konularda eğitim alan öğrenci ve öğretmen sayısı	10	%50	55	60	65	70	85	6 ay	12 ay
PG3.1.4. Sağlıklı beslenme ve obezite ile ilgili konularda verilen eğitim alan öğrenci, öğretmen ve veli oranı	10	%80	%85	%88	%90	%95	%100	6 ay	12 ay
PG3.1.5. Hijyen, gıda güvenliği, bulaşıcı hastalıklar ile ilgili konularda verilen eğitim alan öğrenci, öğretmen ve veli oranı	10	%50	%55	%60	%65	%70	%75	6 ay	12 ay
PG3.1.6. Disiplin kuruluna sevk edilen olay sayısı	10	0	0	0	0	0	0	6 ay	12 ay
PG3.1.7. Afete hazırlık eğitimlerine katılan öğrenci ve öğretmen sayısı	10	3	6	10	20	30	40	6 ay	12 ay
PG3.1.8. İlk yardım eğitimlerine katılan öğrenci ve öğretmen sayısı	10	1	20	30	40	50	60	6 ay	12 ay
PG3.1.9 Sivil savunma eğitimlerine katılan öğrenci ve öğretmen sayısı	10	3	20	30	40	50	60	6 ay	12 ay
PG3.1.10. Afet ve acil durum tatbikat sayısı	10	2	3	3	4	4	4	6 ay	12 ay
Koordinatör Birim	Okul/kurumun idaresi, Zümre Başkanları, Şube Rehber Öğretmenleri, Diğer Öğretmenler								

İş birliği Yapılacak Birimler	Okul/kurumun idaresi ,ilçe Milli Eğitim Müdürlüğü, Rehberlik araştırma Merkezi, İlçe Sağlık Müdürlüğü
Riskler	Okulun kırsal kesimde olması dolayısıyla veli katılımının yetersiz olması
Stratejiler	<p>S1. Öğrenci, öğretmen ve velilerde farkındalık oluşturmak için bağımlılıkla mücadele, akran zorbalığı, siber zorbalık, sağlıklı beslenme ve obezite, hijyen, bulaşıcı hastalıklar ve gıda güvenliği gibi konularda alan uzmanları ile iş birliğinde eğitimler düzenlenecektir.</p> <p>S2. Başarılı ve örnek davranış sergileyen öğrencilerin onur belgesiyle ödüllendirilmesi ve bu öğrencilerin diğer öğrencilere örnek olması sağlanacaktır.</p> <p>S3. Doğa, insan ve teknoloji kaynaklı (deprem, sel, heyelan, yangın, çığ ve salgın hastalıklar vd.) afetlere karşı gerekli tedbirlerin alınması için çalışmalar yapılacaktır.</p> <p>S4. Afet ve acil durum tatbikatları düzenlenecektir.</p>
Maliyet Tahmini	5000
Tespitler	Öğrenci, öğretmen ve velilerde farkındalık oluşturmak için bağımlılıkla mücadele, akran zorbalığı, siber zorbalık, sağlıklı beslenme ve obezite, hijyen, bulaşıcı hastalıklar ve gıda güvenliği gibi konularda eğitimlerin yetersiz olması
İhtiyaçlar	İlçe Sağlık Müdürlüğü ile koordinasyon

Amaç 3	Okulun eğitimin temel ilkeleri doğrultusunda niteliğini arttırmak amacıyla kurumsal kapasite geliştirilecektir.								
Hedef 3.2	Kurum personelinin mesleki gelişimlerinin artırılması sağlanacaktır.								
Performans Göstergeleri	Hedefe Etkisi*	Başlangıç Değeri**	2024	2025	2026	2027	2028	İzleme Sıklığı	Rapor Sıklığı
PG 4.1.1 Hizmet içi eğitim alan yönetici ve öğretmen sayısı	13	13	13	13	13	13	13	6 ay	12 ay
PG4.1.2 Eğitim alan yardımcı personel sayısı	12	0	1	2	2	2	2	6 ay	12 ay
PG 4.1.3 Uzaktan hizmet içi eğitime katılan öğretmen sayısı	13	13	13	13	13	13	13	6 ay	12 ay
PG 4.1.4 Ulusal ve uluslararası projelere katılım sağlayan öğretmen sayısı	12	1	1	1	2	2	2	6 ay	12 ay

PG 4.1.5 Öğretmenlere yönelik düzenlenen eğitim sayısı	13	2	3	4	5	6	7	6 ay	12 ay
PG 4.1.6 Yöneticilere yönelik düzenlenen eğitim sayısı	12	2	3	4	5	6	7	6 ay	12 ay
PG 4.1.7 Yüksek lisans eğitimini sürdüren/tamamlayan öğretmen ve yönetici sayısı	13	3	4	5	6	7	8	6 ay	12 ay
PG 4.1.8 Doktora eğitimini sürdüren/tamamlayan öğretmen ve yönetici sayısı	12	0	1	1	1	1	2	6 ay	12 ay
Koordinatör Birim	Okul/kurumun idaresi, ,Zümre Başkanları, Şube Rehber Öğretmenleri, Diğer Öğretmenler								
İş birliği Yapılacak Birimler	Okul/kurumun idaresi ,İlçe Milli Eğitim Müdürlüğü, Rehberlik araştırma Merkezi,								
Riskler	Okulun İlçe merkezine uzak olması ve yüz yüze eğitim çalışmalarında Öğretmenlerin ulaşımında sıkıntı yaşaması								
Stratejiler	<p>S1Okul yöneticilerinin ve öğretmenlerin mesleki gelişim ihtiyaçları tespit edilerek bu ihtiyaçları gidermeye yönelik bir mesleki gelişim planı hazırlanacaktır.</p> <p>S2 Bakanlık, diğer kurum ve kuruluşlarla yapılan iş birlikleri kapsamında yardımcı personelin görev alanı ile ilgili iş başı eğitim almaları sağlanacaktır.</p> <p>S3 Okul yöneticilerinin ve öğretmenlerin dijital platformlar aracılığıyla verilen eğitimlere katılmaları teşvik edilecektir.</p> <p>S4 Okul personelinin motivasyon, iş doyumu ve kurumsal bağlılık düzeylerini artıracak çalışmalar yapılacaktır</p>								
Maliyet Tahmini	13500								
Tespitler	Okulumuzda kendi alanında yüksek eğitim almış öğretmenin az olması ve akademik başarının düşük olması								
İhtiyaçlar	<p>Öğretmenlerin motivasyonların artırılması için gezi düzenlenmesi</p> <p>Belirlenen alanlarda hizmetçi faaliyet düzenlenmesi</p>								



<b>Amaç 4</b>	Okulun eğitimin temel ilkeleri doğrultusunda niteliğini arttırmak amacıyla kurumsal kapasite geliştirilecektir.									
<b>Hedef 4.1</b>	Temel eğitimde okulların niteliğini arttıracak uygulamalara ve çalışmalara yer verilmesi sağlanacaktır.									
<b>Performans Göstergeleri</b>	<b>Hedefe Etkisi*</b>	<b>Başlangıç Değeri**</b>	<b>2024</b>	<b>2025</b>	<b>2026</b>	<b>2027</b>	<b>2028</b>	<b>İzleme Sıklığı</b>	<b>Rapor Sıklığı</b>	
PG 4.3.1. İyileştirilen fiziki mekân (derslik, spor salonu, kütüphane, pansiyon vb.) sayısı	33	2	3	4	4	5	5	6 ay	12 ay	
PG 4.3.2. Fiziksel mekanların temizlik ve hijyenine ilişkin memnuniyet oranı (%)	33	%80	%85	%90	%95	%100	%100	6 ay	12 ay	
PG 4.3.3. Altyapı ve donatım eksikliği bulunan fiziksel birim sayısı	34	15	14	12	10	8	6	6 ay	12 ay	
<b>Koordinatör Birim</b>	Okul/kurumun idaresi, ,Zümre Başkanları, Şube Rehber Öğretmenleri, Diğer Öğretmenler									
<b>İş birliği Yapılacak Birimler</b>	Okul/kurumun idaresi ,İlçe Milli Eğitim Müdürlüğü, Muhtarlık,Akçaabat Belediyesi,İl Milli Eğitim Müdürlüğü Milli Eğitim Bakanlığı									
<b>Riskler</b>	Maddi yetersizlik mali kaynak sıkıntısı									
<b>Stratejiler</b>	<p>S1. Okulun fiziki mekânlarının durum tespiti yapılacak ve iyileştirilme için önceliklendirilmiş bir plan doğrultusunda çalışmalar yapılacaktır.</p> <p>S2. Fiziki mekânların iyileştirilmesi için kamu idareleri, belediyeler ve işverenlerle iş birlikleri yapılacaktır.</p> <p>S3. Bilişim altyapısını güçlendirme çalışmaları yapılacaktır.</p> <p>S4. Temizlik ve hijyen memnuniyet düzeyi belirlemek için anketler uygulanarak yapılacak değerlendirmeler sonucunda gerekli tedbirler alınacaktır.</p>									
<b>Maliyet Tahmini</b>	Hedefin gerçekleşmesine ilişkin ihtiyaç duyulan toplam tahmini maliyete yer verilir.									
<b>Tespitler</b>	Okul Bahçe zeminin sert olması, Okulda malzeme eksiklikleri									
<b>İhtiyaçlar</b>	<p>Okul bahçesi için oyun alanları</p> <p>Bilişim sınıfı için masa üstü bilgisayar</p>									

No	Eylem İfadesi	Eylem Sorumlusu	Eylem Tarihi
1.1.2	Velilerin öğrenci devamsızlığına karşı duyarsızlığını ortadan kaldırmak ve velileri bilinçlendirmek için seminer çalışması yapmak	Okul idaresi ve tüm öğretmenler	Eğitim- Öğretim yılı
2.1.1	Bahçede kitap okuma etkinliği yapılacaktır	Okul idaresi ve Yabancı dil öğretmeni	Eğitim – Öğretim Yılı
2.2.2	Bilimsel ,kültürel ve sportif faaliyetlere öğrenciler teşvik edilecektir.	Okul idaresi ve tüm öğretmenler Beden eğitimi öğretmeni	Eğitim- Öğretim yılı
3.1.1	Öğrencilere jandarma tarafından uygulamalı trafik eğitimi verilmesi	Okul idaresi ve Jandarma	Eğitim – Öğretim Dönemi
3.2.2	Okulda öğretmenlerin istekleri doğrultusunda Seminer ve Kurs açılması	Okul idaresi,Halk Eğitim Merkezi, İlçe Milli Eğitim Müdürlüğü	Eğitim – Öğretim Yılı
3.2.2.	Öğretmenlerimize Eba kullanımı ve materyal paylaşımı konusunda gerekli destek ve yardım sağlanacaktır.	Okul idaresi ve tüm öğretmenler	Eğitim – Öğretim Yılı
4.1.1.	.Kütüphanedeki kitap sayısının artırılması	Okul idaresi ve tüm öğretmenler	Eğitim- Öğretim yılı

## 4.1. Maliyetlendirme

Kurumumuz 2024-2028 Stratejik Plan'ının maliyetlendirilmesi sürecindeki temel gaye, stratejik amaç, hedef ve eylemlerin gerektirdiği maliyetlerin ortaya konulması suretiyle politika tercihlerinin ve karar alma sürecinin rasyonelleştirilmesine katkıda bulunmaktır. Bu sayede, stratejik plan ile bütçe arasındaki bağlantı güçlendirilecek ve harcamaların önceliklendirilme süreci iyileştirilecektir. Bu temel gayeden hareketle planın tahmini maliyetlendirilmesi şu şekilde yapılmıştır:

Hedeflere ilişkin eylemler durum analizi çalışmaları sonuçlarından tespit edilmiştir,

Eylemlere ilişkin tahmini maliyetler belirlenmiştir,

Eylem maliyetlerinden hareketle hedef maliyetleri belirlenmiştir,

Hedef maliyetlerinden yola çıkılarak amaç maliyetleri belirlenmiş ve amaç maliyetlerinden de stratejik plan maliyeti belirlenmiştir.

**Tablo 25. Tahmini Maliyet Tablosu**

	2024	2025	2026	2027	2028	Toplam Maliyet
<b>Amaç 1</b>	10000	15000	18000	19000	20000	82000
<b>Hedef 1.1</b>	10000	15000	18000	19000	20000	82000
<b>Amaç 2</b>	5000	10000	15000	25000	25000	80000
<b>Hedef 2.1</b>	5000	10000	15000	25000	25000	80000
<b>Amaç 3</b>	15000	20000	25000	30000	35000	125000
<b>Hedef 3.1</b>	15000	20000	25000	30000	35000	125000
<b>Amaç 4</b>	20000	25000	35000	35000	45000	160000
<b>Hedef 4.1</b>	20000	25000	35000	35000	45000	160000
<b>Amaç 5</b>	15000	32000	35000	45000	50000	1770000

Amaç 5.1	15000	32000	35000	45000	50000	1770000
Genel Yönetim Giderleri	50000	55000	60000	65000	70000	300000
TOPLAM	115000	157000	188000	219000	245000	924000TL

## 4. İZLEME VE DEĞERLENDİRME



İzleme, stratejik plan uygulamasının sistematik olarak takip edilmesi ve raporlanmasıdır. Değerlendirme ise uygulama sonuçlarının amaç ve hedeflere kıyasla ölçülmesi ile söz konusu amaç ile hedeflerin tutarlılık ve uygunluğunun analizi olarak tanımlanmaktadır. Stratejik planda ortaya konulan hedeflere ilişkin olarak yıllık iş planlarının oluşturulması ve hedeflere ilişkin somut göstergelerin geliştirilmesi önem arz etmektedir. Diğer taraftan, stratejik planın gerçekleştirilmesinde etkili bir izleme ve değerlendirme sisteminin kurulması temel kritik başarı faktörü olarak görünmektedir. 5018 sayılı kanun çerçevesinde hazırlanan yıllık raporların yanı sıra yıl içindeki uygulamaların takibine imkan tanıyacak belirli periyotları içeren raporlama ile uygulamaların izlenmesi ve gerekli değerlendirmelerin yapılarak faaliyetlerin sürekli olarak iyileştirilmesinin sağlanması öngörülmektedir.

Dörtüol Ortaokulu Müdürlüğü 2024-2028 Stratejik Planı İzleme ve Değerlendirme Modeli'nin çerçevesini;

2024-2028 Stratejik Planı ve performans programlarında yer alan performans göstergelerinin gerçekleşme durumlarının tespit edilmesi,

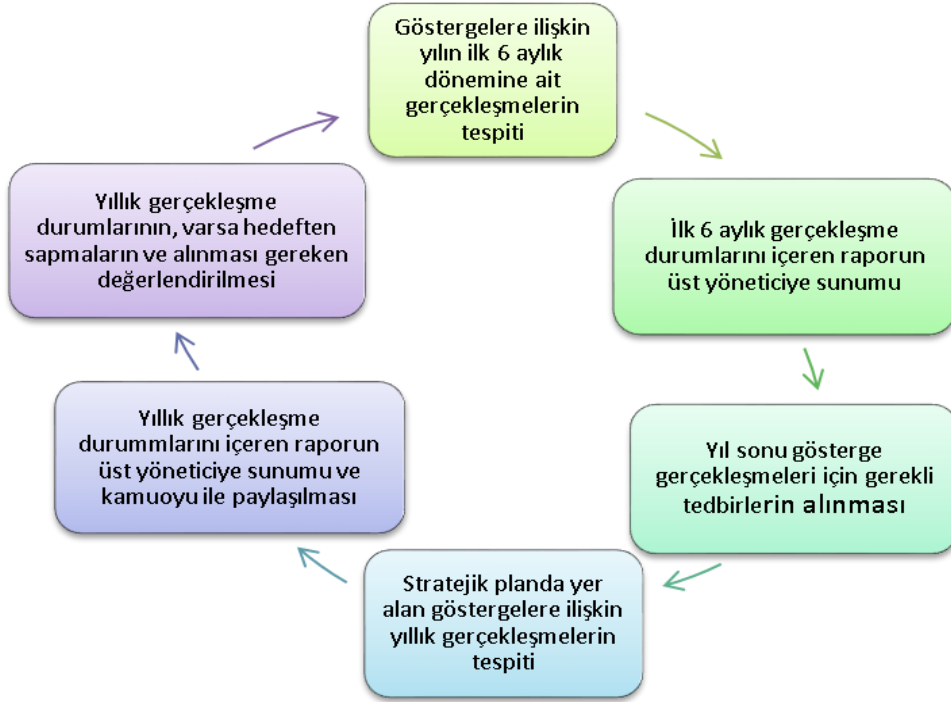
Performans göstergelerinin gerçekleşme durumlarının hedeflerle kıyaslanması,

Sonuçların raporlanması ve paydaşlarla paylaşımı,

Gerekli tedbirlerin alınması süreçleri oluşturmaktadır.

Müdürlüğümüz 2024-2028 Stratejik Planında yer alan performans göstergelerinin gerçekleşme durumlarının tespiti yılda iki kez yapılacaktır. Yılın ilk altı aylık dönemini kapsayan birinci izleme kapsamında, Müdürlüğümüz strateji geliştirme birimi tarafından performans programlarında yer alan performans göstergelerinin gerçekleşme durumları tespit edilecektir. Göstergelerin gerçekleşme durumları hakkında hazırlanan rapor üst yöneticiye sunulacak ve böylelikle göstergelerdeki yıllık hedeflere ulaşılmasını sağlamak üzere gerekli görülebilecek tedbirlerin alınması sağlanacaktır.

Yılın tamamını kapsayan ikinci izleme dâhilinde; Müdürlüğümüz strateji geliştirme birimi tarafından performans programlarında yer alan performans göstergelerinin yılsonu gerçekleşme durumları tespit edilecektir. Yılsonu gerçekleşme durumları, varsa gösterge hedeflerinden sapmalar ve bunların nedenleri üst yönetici başkanlığında birim yöneticilerince değerlendirilerek gerekli tedbirlerin alınması sağlanacaktır.



#### Stratejik Plan İzleme Değerlendirme Süreci

İzleme Değerlendirme Dönemi	Gerçekleştirilme Zamanı	İzleme Değerlendirme Dönemi Süreç Açıklaması	Zaman Kapsamı
<b>Birinci İzleme Değerlendirme Dönemi</b>	<b>Her Yılın Temmuz Ayı İçerisinde</b>	-Performans göstergelerinin 6 aylık gerçekleşme durumlarına ilişkin verilerin toplanması ve konsolide edilmesi. -Göstergelerin gerçekleşme durumları hakkında hazırlanan raporun üst yöneticiye sunulması	<b>Ocak Temmuz Dönemi</b>
<b>İkinci İzleme Değerlendirme Dönemi</b>	<b>İzleyen Yılın Şubat Ayı Sonuna Kadar</b>	-Performans programlarında yer alan performans göstergelerinin yıllık gerçekleşme durumlarına ilişkin verilerin toplanması ve konsolide edilmesi. -Yılsonu gerçekleştirmelerinin, gösterge hedeflerinden sapmaların ve sapma nedenlerin değerlendirilerek gerekli tedbirlerin alınması	<b>Tüm Yıl</b>